

Profilo demografico della Comunità di Primiero

A cura di Marco Bettega



COMUNITÀ DI PRIMIERO
OTTOBRE 2011



La situazione demografica della Comunità di Primiero

Indice

PROIEZIONI: IL MODELLO STRUDEL	p. 3
1. LA POPOLAZIONE	p. 3
1.1 - Famiglie	p. 9
1.2 - Classi d'età	p. 11
1.3 - Proiezione della popolazione residente per classi quinquennali di età e genere	p. 12
1.4 -Tassi di natalità e mortalità	p. 13
1.5 - Proiezione tassi di natalità e mortalità	p. 14
1.6 - Proiezione della popolazione residente per area territoriale	p.15
2. INDICE DI VECCHIAIA.....	p. 15
2.1 - Proiezione indice di vecchiaia.....	p. 16
3. INDICE DI INVECCHIAMENTO	p. 16
4. INDICE DI SOSTITUZIONE O DI RICAMBIO DELLA FORZA LAVORO	p. 16
5. INDICE DI DIPENDENZA O CARICO SOCIALE	p. 17
5.1 Proiezioni degli indici di carico sociale	p. 18
6. INDICE DI STRUTTURA DELLA FORZA LAVORO	p. 19
7. STRANIERI NELLA COMUNITÀ DI PRIMIERO.....	p.20

La situazione demografica della Comunità di Primiero

In questa relazione saranno presentati i dati generali che caratterizzano la realtà demografica della Comunità di Primiero, comprendente dunque gli otto Comuni che vi fanno parte.

Stemma	Comuni	Frazioni	Superficie	Altitudine	Abitanti per Km ²
	Canal San Bovo	Zortea, Prade, Cicon, Gobbera, Caoria, Ronco	125,5 km ²	757	13
	Imer	Masi di Imer e Pontet	27,6 km ²	670	44
	Mezzano		48,9 km ²	640	33
	Transacqua	Pieve, Ormanico	35,6 km ²	746	60
	Fiera di Primiero		0,2 km ²	710	2.665
	Tonadico	Tressane e parte di San Martino di Castrozza	89,6 km ²	750	16
	Siròr	Nolesca e parte di San Martino di Castrozza	75 km ²	765	17
	Sagròn Mis	Matiuz, Pante e Vori	11,2 km ²	1.062	18
	Comunità		413,6 km ²		24,4

Tabella 1 – Comuni, frazioni, superfici, altitudine e abitanti per Km²

PROIEZIONI: IL MODELLO STRUDEL

Verranno presentati assieme ai dati reali contemporanei delle proiezioni verosimili per il futuro. Il modello di analisi e proiezione della STRUttura DEMografica Locale (STRU.DE.L. 2008), nato nel 1997 per predisporre le proiezioni demografiche per la Provincia di Trento, è stato successivamente perfezionato e sviluppato per consentire di scendere dal livello provinciale al livello comprensoriale o addirittura comunale. Al modello di analisi e proiezione sub-provinciale si affianca un simulatore, che consente di costruire scenari di evoluzione della fecondità, della mortalità, dei flussi migratori, per vedere come cambierebbe nel tempo la struttura della popolazione trentina se le ipotesi fatte si verificassero;

Un'importante novità, introdotta già nella versione del 2005, è l'“**ipotesi naturale**”, vale a dire la simulazione di ciò che succederebbe se dal 1.1.2008 in poi fosse completamente azzerato qualsiasi movimento migratorio, anche da Comune a Comune. In tal modo si può vedere come cambierebbe la struttura della popolazione attuale in assenza degli effetti immediati e futuri determinati dall'ingresso degli iscritti e dall'uscita dei cancellati. In questa ipotesi la popolazione viene distinta in due componenti: la popolazione principale e quella secondaria.

Nel modello sub-provinciale quest'ultima viene semplicemente calcolata per differenza fra l'ipotesi con movimento migratorio e l'ipotesi naturale mentre nel simulatore è prevista la possibilità di ipotizzare per la popolazione secondaria scenari specifici di fecondità, di mortalità e di migrazione, tenendo conto che gli immigrati possono fare figli, morire o emigrare con parametri diversi da quelli della popolazione locale.

1) LA POPOLAZIONE

La prima componente che andremo ad analizzare è quella demografica, evidenziando le peculiarità di tale dimensione e cogliendone le dinamiche evolutive nel tempo.

A partire dalla seconda metà del '800 fino ai nostri giorni le variazioni della popolazione si muovono tra un valore massimo di **11.690** unità ad uno minimo di **9.795** unità nel 2001, una variazione percentuale del **-16,2%**.

Nel 2011 la popolazione locale contava **10.083** unità. La percentuale di diminuzione dal 1869 è del **-13,7%**, mentre in valore assoluto la diminuzione è stata di **1.607** unità. Il periodo è considerevole, all'interno si muovono dinamiche di mutamento multiple, come i fenomeni dell'emigrazione e dell'immigrazione. Nella tabella sottostante viene evidenziato il trend demografico dal 1869 fino al 2011 (gli intervalli non sono regolari).

Comuni	1869	1900	1931	1951	1961	1971	1981	1991	2001	2005	2006	2009	2010	2011
Canal San Bovo	4.403	3.613	3.730	3.335	3.130	2.440	2.037	1.764	1.669	1.661	1.646	1.633	1.644	1.623
Fiera di Primiero	655	638	597	596	588	573	578	541	541	550	551	534	510	533
Imer	1.076	971	1.094	1.181	1.281	1.166	1.151	1.131	1.134	1.208	1.198	1.198	1.201	1.206
Mezzano	1.471	1.441	1.473	1.532	1.568	1.569	1.621	1.571	1.667	1.644	1.653	1.640	1.631	1.635
Sagron Mis	519	409	452	393	374	302	245	220	207	207	211	212	206	203
Siror	1.002	956	1.176	1.211	1.138	1.193	1.193	1.172	1.224	1.261	1.251	1.265	1.269	1.285
Tonadico	1.004	955	859	1.063	1.169	1.161	1.234	1.295	1.413	1.449	1.470	1.478	1.476	1.470
Transacqua	1.560	1.379	1.500	1.576	1.639	1.645	1.784	1.785	1.940	2.052	2.096	2.124	2.111	2.128
Comunità	11.690	10.362	10.881	10.887	10.887	10.049	9.843	9.479	9.795	10.032	10.076	10.084	10.048	10.083

Tabella 2 – Variazione demografica nella Comunità di Primiero dal 1869 al 2011

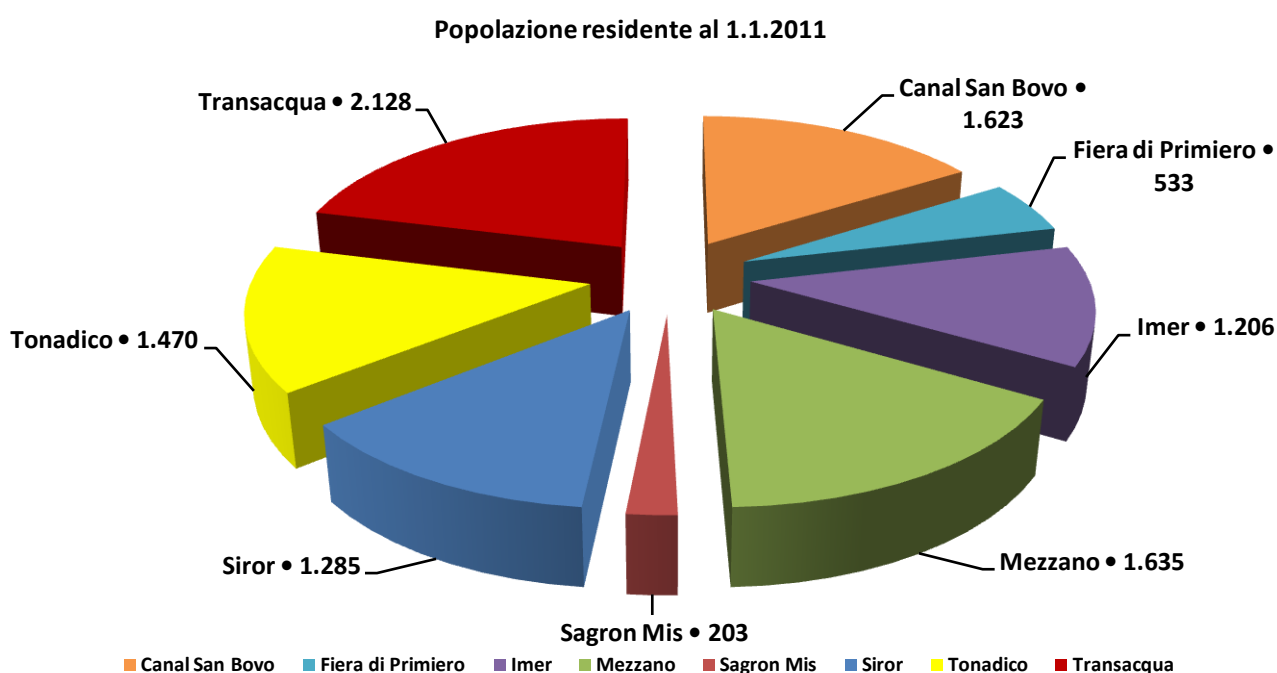
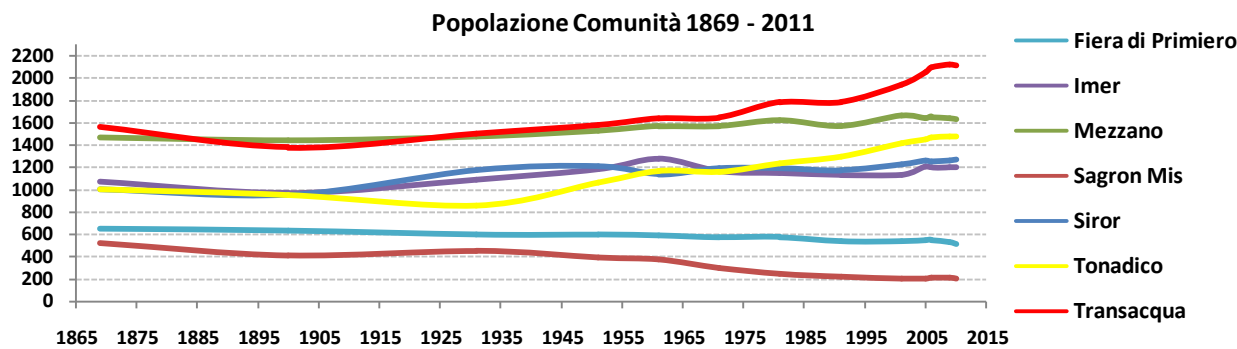


Diagramma circolare relativo alla "Tabella 2"



Andamento demografico per Comune estratto dalla Tabella 2

Guardando l'andamento demografico per Comune si notano dei cali della popolazione dei Comuni di **Fiera, Sagron Mis e Canal San Bovo**. Nel Comune di **Fiera di Primiero** la percentuale di diminuzione è stata del **-18,63%**, con uno scarto in valore assoluto di **122** unità. Nel Comune di **Sagron Mis** la percentuale di diminuzione è stata del **-61%**, con uno scarto in valore assoluto di **136** unità.

Per il Comune di **Canal San Bovo** l'andamento è particolarmente negativo, come si vede nel grafico seguente appositamente isolato. La percentuale di diminuzione è stata uguale a **-63,14%**. In valore assoluto la diminuzione è stata di **2.780** unità.

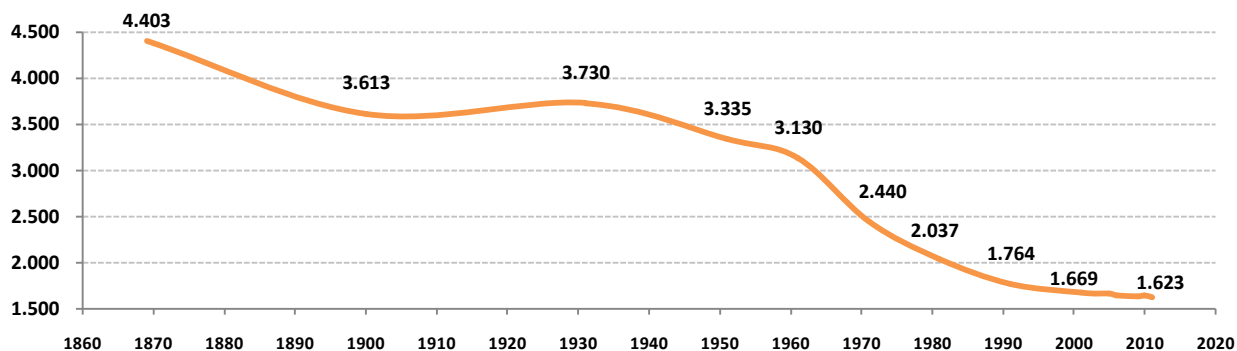
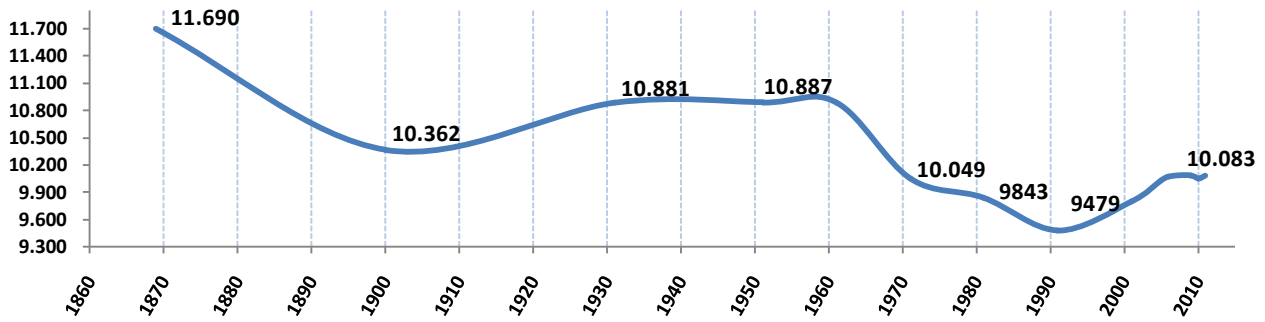


Grafico andamento popolazione del Comune di Canal San Bovo

Il valore massimo si registra all'inizio della rilevazione nel 1869, quando la popolazione di Canal San Bovo era di **4.403** unità, mentre il valore minimo di sempre è dell'ultimo anno del periodo preso in considerazione, nel 2011 infatti la popolazione registra **1.623** unità.

La percentuale di diminuzione della popolazione totale dal 2011 rispetto al 1869 è stata del **-13,75%**, lo scarto in valore assoluto è stato di **1.607** unità.

L'andamento della popolazione complessiva è oscillato tra variazioni positive e negative. La popolazione complessiva è diminuita dal 1869 fino al periodo compreso tra il 1900 e il 1910. Nel periodo successivo a questi anni la popolazione della Comunità è cresciuta fino agli anni '60. Da qui in poi la popolazione è diminuita fino ai primi anni '90, quando è ricominciata ad aumentare fino al 2011.



Andamento demografico della popolazione estratto dalla Tabella 2

Entrando nella dinamica recente, vediamo i dati relativi agli ultimi trent'anni, nel periodo 1981-2011.

Anno	Popolazione	Anno	Popolazione	Anno	Popolazione
1981	9.843	1991	9.479	2001	9.795
1982	9.789	1992	9.526	2002	9.836
1983	9.786	1993	9.623	2003	9.904
1984	9.732	1994	9.686	2004	9.959
1985	9.718	1995	9.736	2005	10.032
1986	9.690	1996	9.752	2006	10.076
1987	9.666	1997	9.746	2007	10.097
1988	9.589	1998	9.720	2008	10.084
1989	9.527	1999	9.772	2009	10.048
1990	9.514	2000	9.790	2010	10.048
				2011	10.083

Tabella 3 - Popolazione residente nella comunità di Primiero dal 1981 al 2011

Se nella "Tabella 1" abbiamo rilevato una diminuzione significativa, analizzando la coda dei dati presentati, dal **1981** al **2011**, possiamo notare invece un incremento della popolazione totale. Nel 1991 il valore più basso del periodo preso in considerazione, quando la popolazione totale registrava un valore di **9.479** unità. La percentuale di aumento dal **1991** al **2011** è stata del **+6,4%**, corrispondente a un aumento del valore assoluto di **604** unità. Teniamo comunque in considerazione che negli ultimi 20 anni anche nella Comunità di Primiero il fenomeno dell'immigrazione ha avuto una sua consistenza.

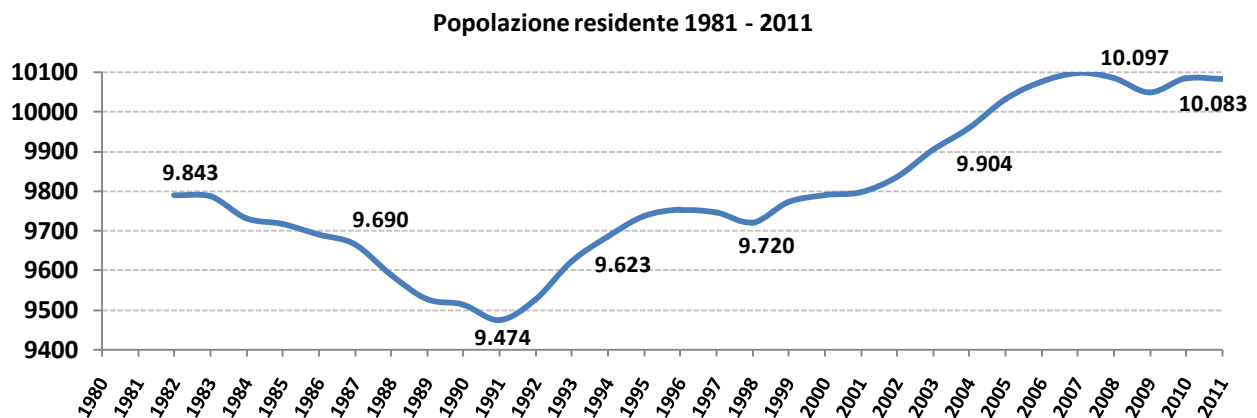


Grafico relativo alla Tabella 3

Nella tabella seguente i dati relativi alla popolazione residente per il 2010 e la popolazione complessiva registrata al 1.1.2011.

Comuni	Popolazione al 1.1.2010	Nati vivi	Morti	Saldo naturale	Iscritti	Cancellati	Saldo migratorio	Popolazione Residente al 1.1.2011
Canal San Bovo	1.644	9	32	-23	23	19	4	1.623
Fiera di Primiero	510	3	4	-1	36	12	24	533
Imer	1.201	13	9	4	20	19	1	1.206
Mezzano	1.631	19	19	0	33	26	7	1.635
Sagron Mis	206	4	6	-2	1	2	-1	203
Siror	1.269	13	6	7	51	35	16	1.285
Tonadico	1.476	16	17	-1	40	40	0	1.470
Transacqua	2.111	25	19	6	55	41	14	2.128
Comunità	10.048	102	112	-10	259	194	65	10.083

Tabella 4 - Movimento della popolazione residente nell'anno 2011, per Comune

Il **saldo naturale** della Comunità è di **-10**. Ciò significa che il ricambio generazionale non è alla pari e che il numero di morti supera di **10** unità quello dei nati (**102** nascite, **112** morti).

Il **saldo migratorio** misura la differenza tra il numero d'immigrati e quello di emigrati. Per calcolare il saldo migratorio bisogna sottrarre dal numero d'immigrati (Iscritti), il numero di emigrati (Cancellati).

In formula: Saldo migratorio = $Iscritti - Cancellati$.

Nella realtà della Comunità di Primiero il saldo migratorio totale per il **2010** si è attestato a un valore di **65** unità.

La popolazione residente totale al primo gennaio del **2011** è di **10.083** persone, con una variazione rispetto al **2010** di **35** unità, pari al **+0,35%**. Il totale della popolazione della Comunità nel **2011** è pari al **1,9%** della popolazione totale provinciale (**524.826** abitanti).

Nella tabella seguente il trend del movimento della popolazione residente

ANNI	Movimento Naturale			Movimento migratorio			Saldo altre variazioni	Saldo complessivo
	Nati Vivi	Morti	Saldo Naturale	Iscritti	Cancellati	Saldo migratorio		
1983	92	118	-26	208	185	23	0	-3
1985	89	129	-40	213	188	25	1	-14
1990	93	111	-18	192	190	2	3	-13
1994	115	117	-2	253	187	66	-1	63
1995	106	123	-17	229	174	55	12	50
1996	97	125	-28	236	189	47	-3	16
1997	91	112	-21	232	209	23	-8	-6
1998	92	119	-27	240	238	2	-1	-26
1999	93	97	-4	258	197	61	-5	52
2000	93	100	-7	272	249	23	2	18
2001	95	108	-13	289	267	22	-5	4
2002	107	114	-7	219	198	21	25	39
2003	82	92	-10	324	246	78	0	68
2004	118	92	26	272	243	29	0	55
2005	107	107	0	350	274	76	-3	73
2006	91	111	-20	331	271	60	4	44
2007	103	97	6	342	315	27	-12	21
2008	83	112	-29	333	290	43	-27	-13
2009	79	121	-42	311	266	45	-39	-36
2010	102	112	-10	259	154	65	-20	35

Tabella 5 - Movimento della popolazione residente nell'anno 2011

Completa il quadro dei movimenti il “saldo altre variazioni”, che è dato dagli “altri iscritti” e dagli “altri cancellati”. È opportuno distinguerlo dalle iscrizioni e cancellazioni anagrafiche dovute a effettivi trasferimenti di residenza, per una più corretta valutazione del movimento migratorio. Le “Altre Variazioni” includono le correzioni che sono state apportate al calcolo della popolazione residente per errori compiuti nel passato o in seguito al confronto tra l’anagrafe e l’ultimo Censimento della popolazione: essi non sono considerati movimenti migratori veri e propri, ma sono effettuati per riportare la popolazione anagrafica il più vicino possibile a quella reale.

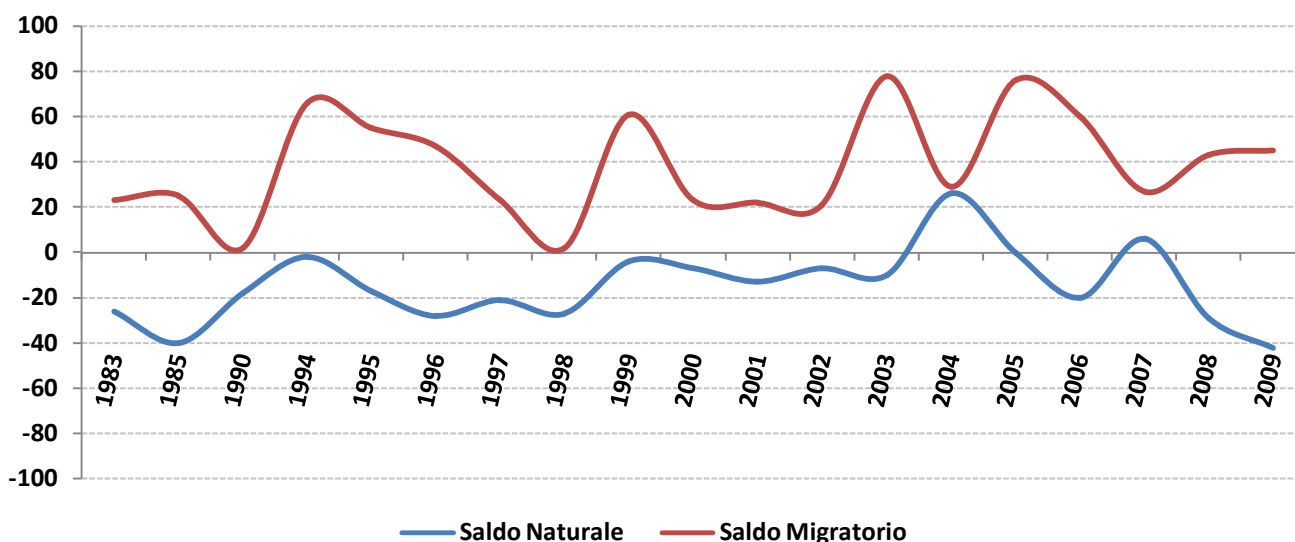


Grafico relativo alla “Tabella 5”

Solo in tre occasioni il saldo naturale non è negativo, nel **2004 (26)**, nel **2005 (0)** e nel **2007 (6)**. Il saldo migratorio invece non è mai negativo. Il saldo complessivo oscilla tra valori positivi e negativi.

Il saldo migratorio invece non risulta mai essere negativo per gli anni presi in considerazione.

Comuni	Popolazione al 1.1.2010		Nati vivi		Morti		Saldo naturale		Iscritti		Cancellati		Saldo migratorio		Popolazione residente al 1.1.2011	
	M	F	M	F	M	F	M	F	M	F	M	F	M	F	M	F
Canal San Bovo	766	878	4	5	11	21	-7	-16	10	13	7	12	3	1	760	863
Fiera di Primiero	242	268	2	1	2	2	0	-1	17	19	5	7	12	12	254	279
Imer	609	592	4	8	2	7	2	2	9	11	10	9	-1	2	610	596
Mezzano	800	831	12	7	8	11	4	-4	15	18	10	16	5	2	808	827
Sagron Mis	97	109	3	1	3	3	0	-2	1	0	0	2	1	-2	98	105
Siror	610	659	6	7	4	2	2	5	22	29	12	23	10	6	620	665
Tonadico	728	748	7	9	8	9	-1	0	19	21	23	17	-4	4	722	748
Transacqua	1.055	1.056	10	15	11	8	-1	7	23	32	20	21	3	11	1.054	1.074
Totale	4.907	5.141	48	54	49	63	-1	-9	20	143	87	107	29	36	4.926	5.157
Comunità	10.048		102		112		-10		259		194		65		10.083	

Tabella 6 - Movimento della popolazione residente nell’anno 2011, per Comune e genere

1.1 Famiglie

Trend delle famiglie presenti nella comunità di Primiero:

Anno	Famiglie	Var. % famiglie	Componenti delle famiglie	Var. % componenti	Componenti per famiglia
1990	3.658		9.448	-0,7%	2,58
1991	3.671	0,4%	9.381	0,6%	2,55
1992	3.697	0,7%	9.434	1,0%	2,55
1993	3.769	1,9%	9.531	0,9%	2,52
1994	3.870	2,7%	9.613	0,6%	2,48
1995	3.865	-0,1%	9.668	0,2%	2,50
1996	3.893	0,7%	9.691	0,0%	2,48
1997	3.934	1,1%	9.687	-0,2%	2,46
1998	3.992	1,5%	9.667	0,5%	2,42
1999	4.034	1,1%	9.714	0,2%	2,40
2000	4.042	0,2%	9.732	-0,7%	2,40
2001	4.040	0,0%	9.664	0,9%	2,39
2002	4.078	0,9%	9.751	0,8%	2,39
2003	4.154	1,9%	9.827	0,7%	2,36
2004	4.213	1,4%	9.893	0,8%	2,34
2005	4.260	1,1%	9.970	0,5%	2,58
2006	4.304	1,0%	10.023	0,2%	2,34
2007	4.344	0,9%	10.043	-0,2%	2,32
2008	4.366	0,5%	10.027	-0,3%	2,31
2009	4.369	0,1%	9.994	-0,7%	2,29

Tabella 7 – Trend famiglie residenti nella comunità di Primiero – 1990-2009

Il numero delle famiglie trentine cresce ad un ritmo molto sostenuto, dato il forte incremento delle famiglie con un solo componente e la quasi estinzione delle famiglie numerose.

Mentre nel 1971 le famiglie con 5 o più componenti costituivano il 23% delle famiglie totali e contenevano il 40% della popolazione, oggi la famiglia che si riscontra con maggior frequenza è quella monopersonale del “single”, che può essere costituita, ad esempio, da un giovane che si è staccato dalla famiglia di origine o da una vedova senza figli.

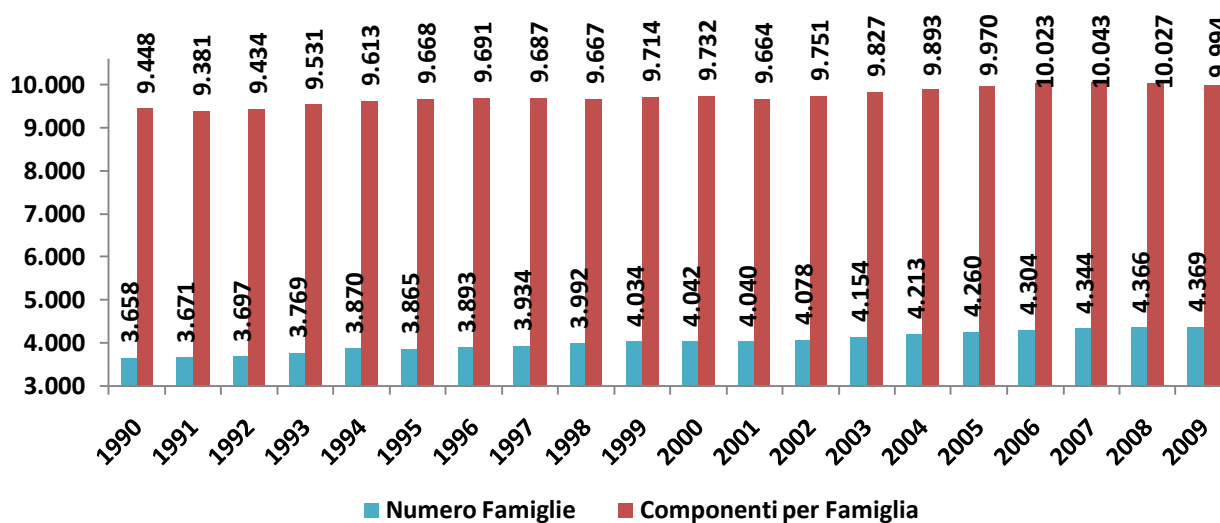


Grafico relativo alla “Tabella 7”

Il movimento delle famiglie dal 1990 al 2009 è stato in maggior parte positivo, solo nel 1995 si registra un calo del **-0,1%** rispetto al 1994, quando da **3.870** unità famigliari si è scesi a **3.865** (5 unità in valore assoluto). Per il resto degli anni la numerosità delle famiglie è sempre aumentata rispetto all'anno precedente (da tenere sempre conto del fenomeno "monopersonale" della famiglia).

Nella tabella seguente le suddivisioni per comune nel 2009:

Comuni	Famiglie	Componenti famiglie	Componenti per famiglia	Convivenze	Componenti convivenze
Canal San Bovo	779	1.628	2,1	1	16
Fiera di Primiero	246	509	2,1	1	1
Imer	516	1.200	2,3	1	1
Mezzano	670	1.626	2,4	1	5
Sagron Mis	92	206	2,2	-	-
Siror	566	1.267	2,2	1	2
Tonadico	623	1.473	2,4	1	3
Transacqua	877	2.085	2,4	4	26
Totale	4.369	9.994	2,3	10	54

Tabella 8 - Famiglie e convivenze, componenti delle famiglie e componenti per famiglia nell'anno 2009, per comune

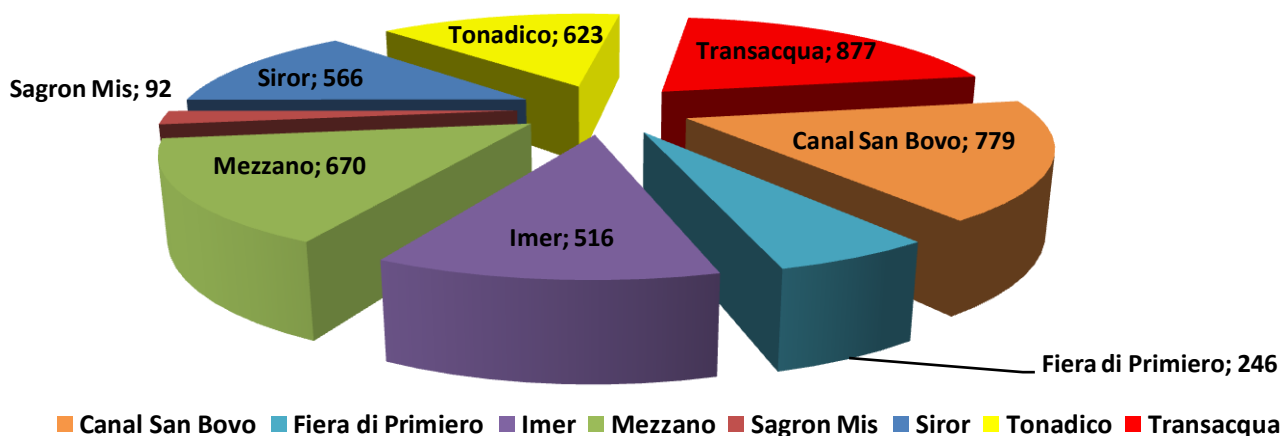


Grafico relativo alla "Tabella 8" - Famiglie

Le convivenze sono in totale 10, Transacqua ne registrava 4 e le restanti erano suddivise una per comune.

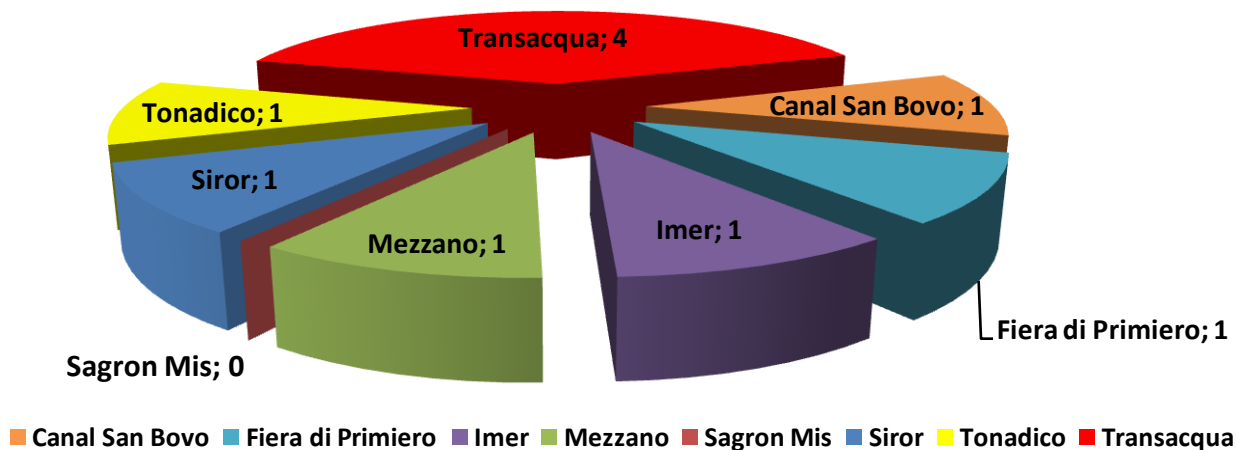


Grafico relativo alla "Tabella 8" - Convivenze

1.2 Classi d'età

Nella tabella seguente viene presentata la suddivisione della popolazione per classe d'età e di genere.

Classi di età	Maschi	Donne	Totale		Classi di età	Maschi	Donne	Totale
0-4	240	213	453		50-54	363	338	701
5-9	259	227	486		55-59	309	301	610
10-14	253	246	499		60-64	302	288	590
15-19	279	262	541		65-69	270	283	553
20-24	260	234	494		70-74	209	276	485
25-29	269	263	532		75-79	209	241	450
30-34	334	306	640		80-84	104	225	329
35-39	374	371	745		85-89	65	171	236
40-44	395	418	813		90-94	4	50	54
45-49	401	388	789	Continua →	≥ 95	8	40	48
					TOTALE	4.907	5.141	10.083

Tabella 9 - Popolazione della comunità di Primiero al 1.1.2010, per classi di età e genere

La suddivisione per **classi d'età** ci permette di vedere la composizione della popolazione della comunità, cogliendo in particolare quali classi di età hanno numerosità maggiore rispetto ad altre. Possiamo calcolare il rapporto tra persone che hanno più di **65 anni** d'età e le nuove generazioni, individuate nella classe che va da **0 a 14 anni**. Questo rapporto indica il progressivo invecchiamento della popolazione.

Nella rappresentazione seguente possiamo cogliere la suddivisione a livello illustrativo. Il grafico disegna una **"campana demografica"**.

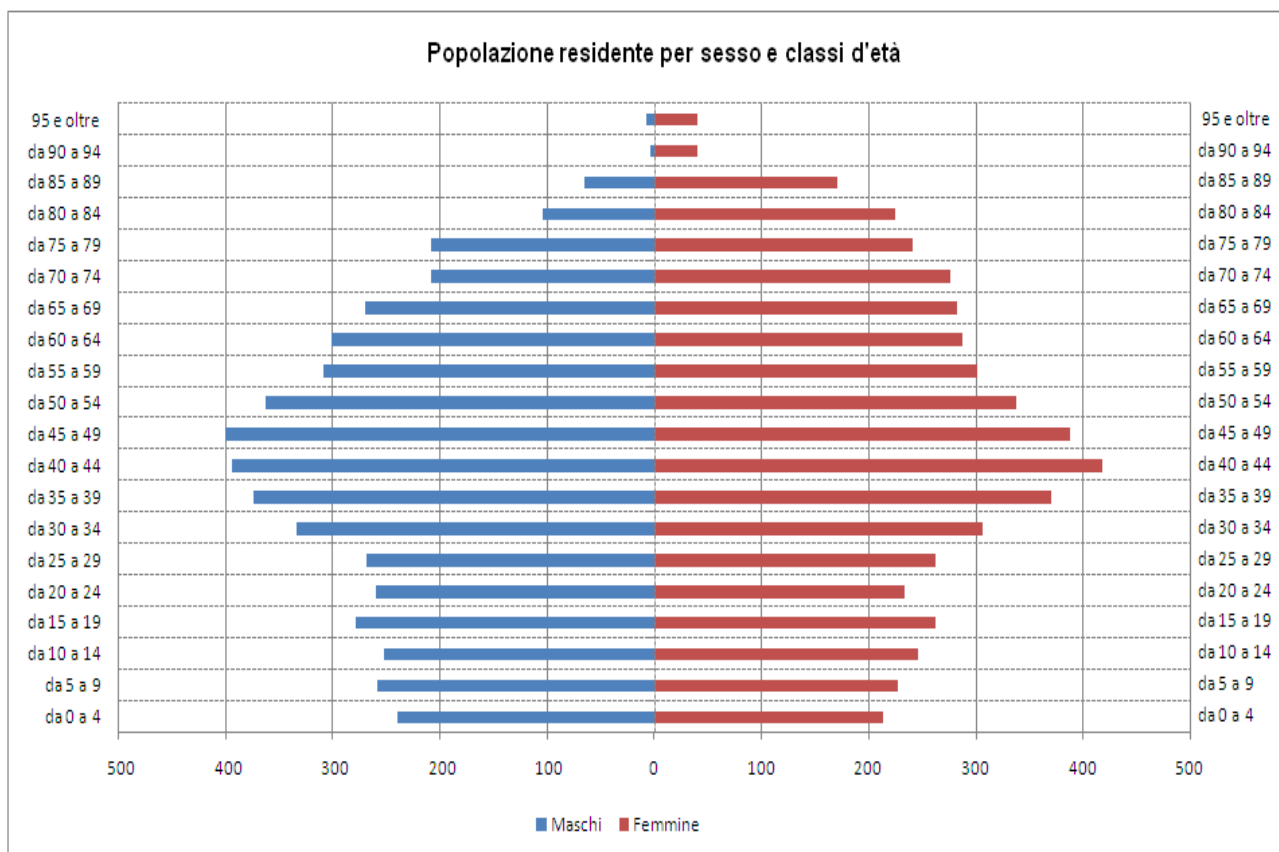


Grafico relativo alla "Tabella 9"

1.3 - Proiezione della popolazione residente per classi quinquennali di età e genere

Nella tabella successiva sono presentati i valori per classi d'età e per comune al 01.01.2009.

Classi di età	Tonadico	Siror	Canal San Bovo	Imer	Sagron Mis	Mezzano	Transacqua	Fiera di Primiero	Totale
0-4	87	59	70	61	5	77	112	17	488
5-9	67	65	61	59	8	74	102	26	462
10-14	78	67	73	74	14	90	108	24	528
15-19	79	53	74	68	6	95	113	29	517
20-24	89	68	65	62	13	81	116	21	515
25-29	95	67	82	64	10	95	125	31	569
30-34	90	92	91	72	13	101	135	35	629
35-39	122	108	110	79	13	142	153	29	756
40-44	123	119	128	91	18	143	192	38	852
45-49	120	90	110	100	12	116	154	41	743
50-54	103	81	116	81	10	104	149	41	685
55-59	84	81	115	72	20	82	119	23	596
60-64	78	77	95	88	7	84	131	28	588
65-69	70	62	82	63	14	109	125	39	564
70-74	62	64	78	54	14	89	89	29	479
75-79	58	38	109	49	12	67	89	30	452
80-84	35	43	80	32	14	51	56	27	338
85-89	27	22	58	21	6	29	41	17	221
90-94	7	6	11	6	2	9	10	8	59
95 e oltre	4	3	25	2	1	2	5	1	43
TOTALE	1.478	1.265	1.633	1.198	212	1.640	2.124	534	10.084

Tabella 10 - Popolazione residente al 01.01.2009 per comune e classi di età

Aggregazioni in minori, anziani e adulti al 1° gennaio 2010:

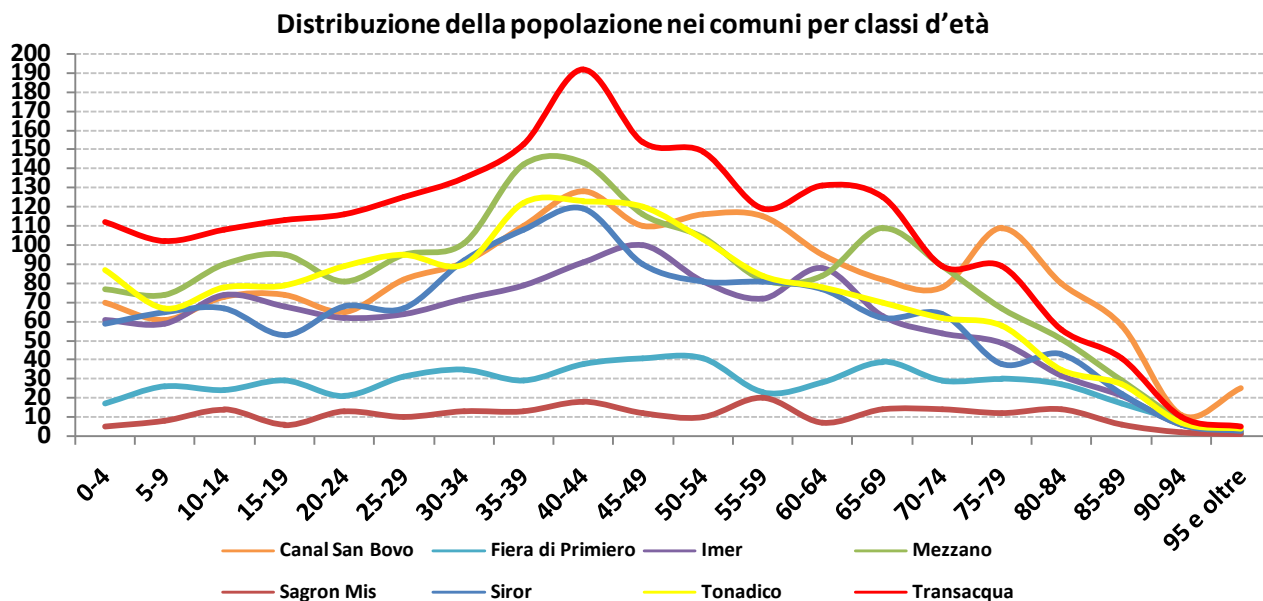
Genere	Minori (0-17)	Adulti (18-64)	Anziani (≥ 65)	Totale
Maschi	985	3.053	869	4.907
Femmine	900	2.955	1.286	5.141
TOTALE	1.885	6.008	2.155	10.048

Nella tabella seguente le proiezioni per classi d'età:

Classi di età	2020			2030			Variazione 2010/2020			Variazione 2010/2030		
	M	F	Tot.	M	F	Tot.	M	F	Tot.	M	F	Tot.
0-4	281	234	515	284	235	519	+17%	+10%	+14%	+18%	+10%	+15%
5-9	281	238	519	289	241	530	+8%	+5%	+7%	+12%	+6%	+9%
10-14	282	239	521	295	247	542	+11%	-3%	+4%	+17%	0%	+9%
15-19	277	252	529	298	246	544	-1%	-4%	-2%	+7%	-6%	+1%
20-24	285	234	519	293	230	523	+10%	0%	+5%	+13%	-2%	+6%
25-29	328	293	621	312	254	566	+22%	+11%	+17%	+16%	-3%	+6%
30-34	363	343	706	360	330	690	+9%	+12%	+10%	+8%	+8%	+8%
35-39	389	371	760	406	414	820	+4%	0%	2%	+9%	+12%	+10%
40-44	401	369	772	416	419	835	+2%	-12%	-5%	+5%	0%	+3%
45-49	377	388	765	409	403	812	-6%	0%	-3%	+2%	4%	+3%
50-54	389	416	805	402	384	786	+7%	+23%	+15%	+11%	+14%	+12%
55-59	393	392	785	368	389	757	+27%	+30%	+29%	+19%	+29%	+24%
60-64	339	352	691	365	405	770	+12%	+22%	+17%	+21%	+41%	+31%
65-69	282	298	580	352	380	732	+4%	+5%	+5%	+30%	+34%	+32%
70-74	256	298	554	291	337	628	+22%	+8%	+14%	+39%	+22%	+29%
75-79	200	231	431	225	274	499	-4%	-4%	-4%	+8%	+14%	+11%
80-84	142	232	374	175	246	421	+37%	+3%	+14%	+68%	+9%	+28%
85-89	97	155	252	108	160	268	+49%	-9%	+7%	+66%	-6%	+14%
90-94	42	109	151	55	120	175	+950%	+118%	+180%	+1.275%	+140%	+224%
≥ 95	16	62	78	28	77	105	+100%	+55%	+63%	+250%	+93%	+119%
TOTALE	5.423	5.506	10.928	5.731	5.791	11.522	+11%	+7%	+8%	+17%	+13%	+14%

Tabella 11 – Proiezione popolazione residente per classi di età e genere nella comunità di Primiero

Le proiezioni per gli anni a venire indicano degli aumenti percentuali considerevoli per le fasce. Sono proprio queste che incideranno di più, considerando che l'aumento percentuale maggiore sul totale è contenuto nel **+17%** dei maschi nella variazione dal 2010 al 2030. Non sarà quindi determinato da un boom di nascite, ma dall'allungamento dell'aspettativa di vita.



1.4 Tassi di natalità e mortalità

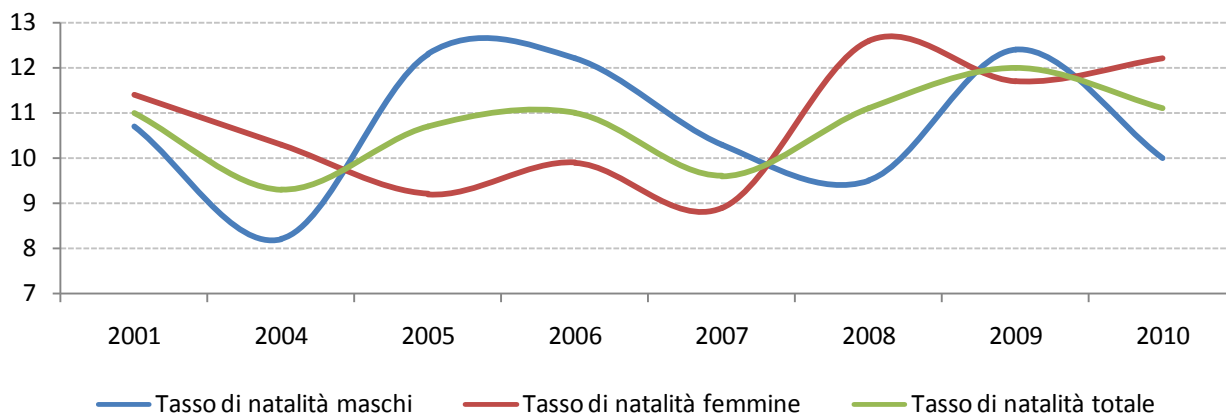
Il tasso di natalità misura il numero medio di nati in una popolazione rispetto a 1000 abitanti.

Stessa cosa per il tasso di mortalità, ma riferito ai decessi.

Nella tabella seguente il trend dei **tassi di natalità** nella comunità.

Comunità	2001	2004	2005	2006	2007	2008	2009	2010
Maschi	8,4	14	11	10,8	11	9,1	8,1	9,8
Femmine	11	9,9	10,4	7,4	9,5	7,4	7,6	10,5
Totale	9,7	11,9	10,7	9,1	10,2	8,2	7,8	10,1

Tabella 12 – Trend tassi di natalità nella comunità per genere e totale



Nella tabella seguente il trend dei **tassi di mortalità** nella comunità.

Comunità	2001	2004	2005	2006	2007	2008	2009	2010
Maschi	10,7	8,2	12,3	12,2	10,3	9,5	12,4	10
Femmine	11,4	10,3	9,2	9,9	8,9	12,6	11,7	12,2
Totale	11	9,3	10,7	11	9,6	11,1	12	11,1

Tabella 13 – Trend tassi di mortalità nella comunità per genere e totale

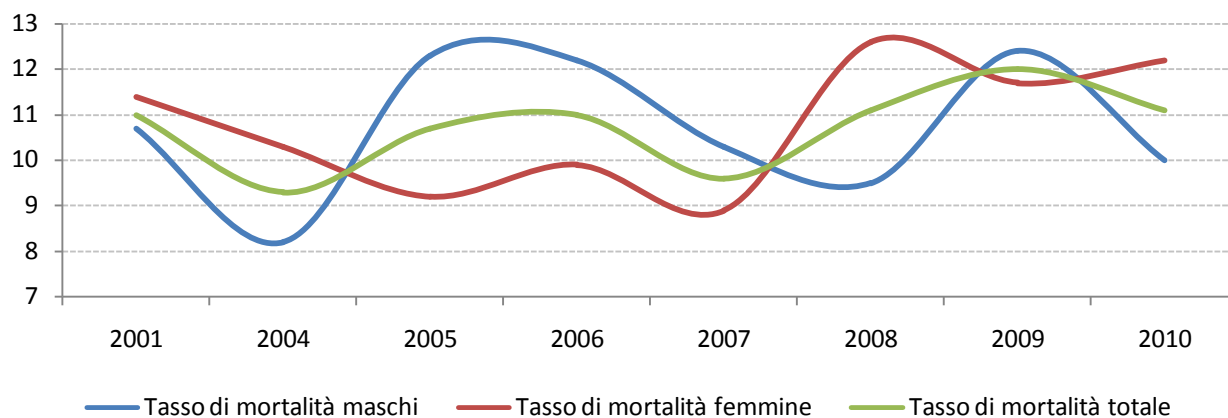


Grafico relativo alla "Tabella 13"

Comuni	Tasso di natalità	Tasso di mortalità
Canal San Bovo	5,5‰	19,6‰
Fiera di Primiero	5,8‰	7,7‰
Imer	10,8‰	7,5‰
Mezzano	11,6‰	11,6‰
Sagron Mis	19,6‰	29,3‰
Siror	10,2‰	4,7‰
Tonadico	10,9‰	11,5‰
Transacqua	11,8‰	9,0‰
Comunità	10,1‰	11,1‰

Tabella 14 – Tassi di natalità e mortalità per comune nel 2010

Il totale individua un tasso di mortalità superiore a quello di natalità.

1.5 - Proiezione tassi di natalità e mortalità

IPOTESI DI SVILUPPO CON MOVIMENTO MIGRATORIO

Anno	2015	2020	2025	2030	2035	2040	2045	2050
Nati per 1.000 abitanti	9,5	9,3	9	8,8	8,5	8,2	8,1	8
Morti per 1.000 abitanti	11,1	11,5	11,7	12	12,3	12,6	13,1	13,5

Tabella 15 – Proiezione tassi di natalità e mortalità totali nella comunità di Primiero

Le proiezioni indicano uno scenario futuro nel quale le nascite caleranno progressivamente mentre aumenteranno i decessi.

1.6 - Proiezione della popolazione residente per area territoriale

Anno	2015	2020	2025	2030	2035	2040	2045	2050
Con movimento migratorio	10.616	10.933	11.237	11.531	11.813	12.075	12.075	12.516
Senza movimento migratorio	9.986	9.844	9.678	9.490	9.272	9.016	8.715	8.372

Tabella 16 – Proiezione andamento della popolazione totale nella comunità di Primiero

Il trend previsto per la popolazione residente indica un aumento costante con il movimento migratorio, mentre senza movimento migratorio la popolazione diminuirebbe.

2) INDICE DI VECCHIAIA

L'indice di vecchiaia, il più classico indicatore di struttura, è costruito rapportando il numero degli anziani al numero dei giovani. Si tratta di un rapporto percentuale tra la popolazione anziana, oltre i 65 anni e i giovani tra 0 e 14 anni.

$$I_{vec} = \frac{\text{Popolazione anziana (65 anni e oltre)}}{\text{Popolazione giovane (fino a 14 anni)}} * 100$$

	Tonadico	Siror	Canal San Bovo	Imer	Sagron Mis	Mezzano	Transacqua	Fiera di Primiero	Totale
≥ 65	263	238	443	227	63	356	415	151	2.156
0 ≥ X ≥ 14	232	191	204	194	27	241	322	67	1.478
Indice di vecchiaia	+113%	+124%	+217%	+117%	+233%	+147%	+128%	+225%	+146%

Tabella 17 – Indice di vecchiaia per comune al 01.01.2009

L'incidenza della popolazione anziana è maggiore rispetto a quella giovane. Il significato dell'indice va letto in questa maniera. A **Tonadico** ogni **100** giovani sono presenti **113** anziani. Così via per ogni Comune. L'incidenza complessiva registra un valore percentuale del **146%**, dunque ogni **100** giovani vi sarebbero **146** anziani. Incidenze più alte sono registrate negli stessi Comuni nei quali sono stati individuati precedentemente i cali maggiori di popolazione nel tempo: **Canal San Bovo (+217%)**, **Fiera di Primiero (+225%)**, **Sagron Mis (+233%)**.

Effettuando il calcolo per l'anno 2010, di cui disponiamo solo del dato aggregato per classi d'età, non scomponibile quindi a livello comunale, rileviamo un indice di vecchiaia del **150%** (ogni **100** giovani ci sono **150** anziani).

Possiamo vedere il dato nella tabella seguente.

	Maschi	Donne	Totale
≥ 65	869	1.286	2.155
0 ≥ X ≥ 14	753	686	1.438
Indice di vecchiaia	+115,6%	+187,5%	+150%

Tabella 18 – Indice di vecchiaia della comunità di Primiero al 01.01.2010

2.1 - Proiezione indice di vecchiaia

Nel 2032 l'indice sarà probabilmente arrivato oltre il **190%** in ipotesi migratoria mentre arriverebbe quasi al **270%** in ipotesi naturale, il che equivale a dire che mentre negli anni '60 per ogni *nonno* c'erano più di due nipoti, ora ci sono più *nonni* che giovani e fra trent'anni ci saranno da due a tre anziani per ciascun giovane, rendendo più facile l'assistenza all'infanzia, ma sempre più problematica l'assistenza agli anziani.

Anno	2015	2020	2025	2030	2035	2040	2045	2050
Con movimento migratorio	149%	154%	163%	177%	191%	202%	212%	221%
Senza movimento migratorio	163%	183%	211%	240%	268%	293%	315%	330%

Tabella 19 – Proiezioni indice di vecchiaia nella comunità di Primiero

3) INDICE D'INVECCHIAMENTO

L'indice di invecchiamento misura il rapporto percentuale tra la popolazione anziana (≥ 65) e il totale della popolazione.

$$I_{inv} = \frac{\text{Popolazione in età } (\geq 65)}{\text{Totale della Popolazione}} * 100$$

Possiamo nuovamente raffrontare i dati a livello comunale per il 2009 e a livello aggregato per il 2010.

	Tonadico	Siror	Canal San Bovo	Imer	Sagron Mis	Mezzano	Transacqua	Fiera di Primiero	Totale
≥ 65 anni	263	238	443	227	63	356	415	151	2.156
Totale Pop.	1.478	1.265	1.633	1.198	212	1.640	2.124	534	10.084
Indice Inv.	17,8%	18,8%	27,1%	18,9%	29,7%	21,7%	19,5%	28,3%	21,4%

Tabella 20 – Indice di invecchiamento per Comune al 01.01.2009

Anche in questo caso i Comuni con l'incidenza percentuale maggiore sono **Fiera di Primiero (+28,3%)**, **Sagron Mis (+29,7%)** e **Canal San Bovo (+27,1%)**. L'incidenza sul totale della popolazione è del **21,4%**.

Per il 2010 la percentuale è identica, il **21,4%** della popolazione totale è sopra i 65 anni.

	Maschi	Donne	Totale
Pop. ≥ 65 anni	869	1.286	2.155
Totale Pop.	4.907	5.141	10.083
Indice Invecchiamento	17,7%	25%	21,4%

Tabella 21 – Indice di invecchiamento della comunità di Primiero al 01.01.2010

4) INDICE DI SOSTITUZIONE O DI RICAMBIO DELLA FORZA LAVORO

L'Indice di sostituzione (o di ricambio) della forza lavoro si ottiene rapportando fra di loro il numero di coloro che stanno per entrare in età lavorativa (nella classe 15-19 anni) e i *prossimi pensionati* (nella classe 60-64). Molte fonti riportano gli anziani ai giovani, ottenendo così il numero di anziani che potrebbero

lasciare il lavoro ad ogni 100 giovani che si accingono ad entrare nel mercato del lavoro. In questo contesto si è preferito rovesciare l'indice, ricavando così il numero di giovani che aspirano ad occupare i 100 posti di lavoro che si presume saranno liberati. In questo modo l'indice inferiore a 100 denota scarsità di ricambio, l'indice superiore a 100 indica eccessiva possibilità di ricambio, con conseguente probabilità di aumento della disoccupazione giovanile. Dal '72 ad oggi l'indice è prima raddoppiato, passando da circa **125%** a più del **250%**, per poi scendere al di sotto del **100%** alla fine degli anni '90. È destinato a scendere ulteriormente al di sotto del **70%** fra meno di vent'anni, data la carenza di giovani e l'eccessivo invecchiamento della popolazione.

$$I_{ric} = \frac{\text{Popolazione in età (15-19 anni)}}{\text{Popolazione in età (60-64) anni}} * 100$$

	Tonadico	Siror	Canal S. Bovo	Imer	Sagron Mis	Mezzano	Transacqua	Fiera di Primiero	Totale
15≥x≥19	79	53	74	68	6	95	113	29	517
60≥x≥64	78	77	95	88	7	84	131	28	588
Indice Ric.	101,3%	68,8%	77,9%	77,3%	85,7%	113,1%	86,3%	103,6%	87,9%

Tabella 22 – Indice di ricambio per Comune al 01.01.2009

L'indice di ricambio nel 2010 è del **91,7%**. Se l'indice è sopra al **100%** significa che vi sono più giovani disponibili al ricambio rispetto agli anziani. Se è inferiore significa che non c'è sufficiente ricambio generazionale nelle forze lavoro.

	Donne	Maschi	Totale
15≥X≥19	279	262	541
60≥x≥64	302	288	590
Indice di Ricambio	92,4%	91%	91,7%

Tabella 23 – Indice di ricambio della comunità di Primiero al 01.01.2010

5) INDICE DI DIPENDENZA O DI CARICO SOCIALE

L'indice è calcolato rapportando le persone in età non lavorativa a quelle in età lavorativa. È stato analizzato non solo come rapporto globale, ma anche suddiviso nelle sue componenti, quella giovanile e quella anziana, oltre a quella relativa ai grandi anziani. Se dal punto di vista collettivo può essere corretto sommare i due tipi di "carico sociale" (anziani e giovani), dal punto di vista individuale invece il carico sociale dei giovani, da mantenere direttamente e far crescere, non è analogo a quello degli anziani, in massima parte economicamente autosufficienti o quasi e dipendenti dalle persone in età lavorativa solo indirettamente dal punto di vista economico, direttamente più che altro dal punto di vista assistenziale ed affettivo.

$$I_{CS} = \frac{\text{Popolazione giovane (fino a 14 anni)} + \text{Popolazione anziana (di 65 anni ed oltre)}}{\text{Popolazione in età lavorativa (15-64 anni)}} * 100$$

L'indice di dipendenza dei giovani pone a numeratore la popolazione giovane fino a 14 anni d'età.

L'indice di dipendenza anziani pone a numeratore solo la popolazione anziana oltre i 65 anni d'età.

L'indice di dipendenza grandi anziani pone a numeratore solo la popolazione anziana oltre gli 80 anni d'età.

INDICI	Tonadico	Siror	Canal S. Bovo	Imer	Sagron Mis	Mezzano	Transacqua	Fiera di Primiero	Totale
Ind. C.S. Tot.	50,4%	51,3%	65,6%	54,2%	73,8%	57,2%	53,1%	69,0%	56,3%
Ind. C.S. giovani	23,6%	22,8%	20,7%	25,0%	22,1%	23,1%	23,2%	21,2%	22,9%
Ind. C.S. Anz.	26,8%	28,5%	44,9%	29,2%	51,6%	34,1%	29,9%	47,8%	33,4%
Ind. C.S. grandi anz.	7%	9%	18%	8%	19%	9%	8%	17%	10%

Tabella 24 – Indici di dipendenza o carico sociale per Comune al 01.01.2009

La tabella ci fornisce questa lettura. Il **56,3%** della popolazione dipende direttamente dalle persone in età lavorativa; di queste il **22,9%** sono giovani, il **33,4%** sono anziani. La percentuale di grandi anziani dipendente è del **10%**.

Nella tabella seguente gli indici relativi al 2010 aggregati per Comunità, suddivisi per genere.

INDICI	Maschi	Donne	Totale	Var. 2009-2010
Indice di carico sociale totale	49,3%	62,2%	55,7%	-0,6%
Indice di carico sociale giovani	22,9%	21,6%	22,3%	-0,6%
Indice carico sociale di anziani	26,4%	40,6%	33,4%	0
Indice carico sociale grandi anziani	6%	15%	10%	0

Tabella 25 – Indici di dipendenza o carico sociale della comunità di Primiero al 01.01.2010

5.1 Proiezioni degli indici di carico sociale

	2015	2020	2025	2030	2035	2040	2045	2050
INDICE DI CARICO SOCIALE TOTALE								
Con movimento migratorio	56%	57%	59%	62%	64%	66%	67%	68%
Senza movimento migratorio	58%	60%	63%	71%	80%	88%	91%	92%
INDICE DI CARICO SOCIALE GIOVANI								
Con movimento migratorio	22,4%	22,4%	22,3%	22,3%	22,1%	21,8%	21,5%	21,3%
Senza movimento migratorio	21,9%	21,1%	20,4%	20,9%	21,9%	22,3%	22,0%	21,3%
INDICE DI CARICO SOCIALE ANZIANI								
Con movimento migratorio	33,4%	34,5%	36,5%	39,4%	42,2%	44,1%	45,5%	47%
Senza movimento migratorio	35,7%	38,5%	43%	50,1%	58,5%	65,2%	69,1%	70,2%

Tabella 26 - Proiezioni degli Indici di dipendenza o carico sociale nella comunità di Primiero

Le proiezioni prevedono un aumento dell'indice di carico sociale sia in ipotesi con movimento migratorio che senza. Le proiezioni dell'indice di carico sociale dei giovani denotano invece un decremento.

Come visto più volte in precedenza, l'invecchiamento della popolazione senza ricambio generazionale porterà ad un conseguente aumento dell'indice di carico sociale degli anziani.

6) INDICE DI STRUTTURA DELLA FORZA LAVORO

L'Indice di struttura della forza lavoro rapporta la popolazione in età lavorativa più giovane (in età 15-39) a quella in età lavorativa più anziana (in età 40-64). Anche in questo caso l'indice è il reciproco di quello indicato in molte altre fonti, ma in questo modo misura direttamente la possibilità di ricambio dei lavoratori più anziani da parte dei lavoratori più giovani. Mentre nel trentennio scorso l'indice si è mantenuto mediamente vicino al **125%**, ora è in calo e dal **2003** è sceso sotto il **100%**, arrivando nel 2007 sotto il **90%**: fra circa quindici anni probabilmente sarà inferiore all'**80%**. Questo significa che anche nella forza lavoro è in atto un fenomeno d'invecchiamento, mitigato solo in parte dal movimento migratorio, senza il quale fra circa una decina d'anni l'indice scenderebbe sotto il 70%.

$$I_{FL} = \frac{\text{Popolazione in età (15-39 anni)}}{\text{popolazione in età (40-64 anni)}} * 100$$

	Tonadico	Siror	Canal S. Bovo	Imer	Sagron Mis	Mezzano	Transacqua	Fiera di Primiero	Totale
15≥x≥39	475	388	422	345	55	514	642	145	3.464
40≥x≥64	508	448	564	432	67	529	745	171	2.986
Indice FL.	+93,5%	+86,6%	+74,8%	+79,8%	+82,1	+97,1%	+86,2%	+84,8%	+86,2%

Tabella 27 – Indice di struttura della forza lavoro nella comunità di Primiero al 01.01.2009

In nessun Comune è raggiunto il pareggio per la struttura della forza lavoro.

	Donne	Maschi	Totale	Variazione '09-'10
15≥x≥39	1.516	1.436	2.952	-15%
40≥x≥64	1.770	1.733	3.503	+17%
Indice FL.	+85,6%	+82,9%	+84,3%	-2%

Tabella 28 – Indice di struttura della forza lavoro nella comunità di Primiero al 01.01.2010

7) STRANIERI NELLA COMUNITÀ DI PRIMIERO

Nella parte seguente verranno presi in considerazione i dati relativi agli stranieri residenti nella comunità di Primiero.

Comuni	Popolazione straniera al 1.1.2010	Nati vivi	Morti	Saldo Naturale	Iscritti	Cancellati	Saldo Migratorio	Acquisizioni di cittadinanza italiana	Popolazione straniera al 1.1.2011
Canal San Bovo	44	0	1	-1	4	0	4	0	45
Fiera di Primiero	25	0	0	0	4	4	0	1	24
Imer	32	0	0	0	5	2	3	1	34
Mezzano	21	0	0	0	10	4	6	1	25
Sagron Mis	2	0	0	0	0	0	0	0	2
Siror	74	3	0	3	16	5	11	1	83
Tonadico	80	0	0	0	18	6	12	5	87
Transacqua	93	1	1	0	13	6	7	9	90
Comunità	371	4	2	2	70	27	43	18	390

Tabella 29 - Movimento della popolazione residente straniera nell'anno 2010 per comune

Popolazione stranieri residenti nella Comunità al 1.1.2011

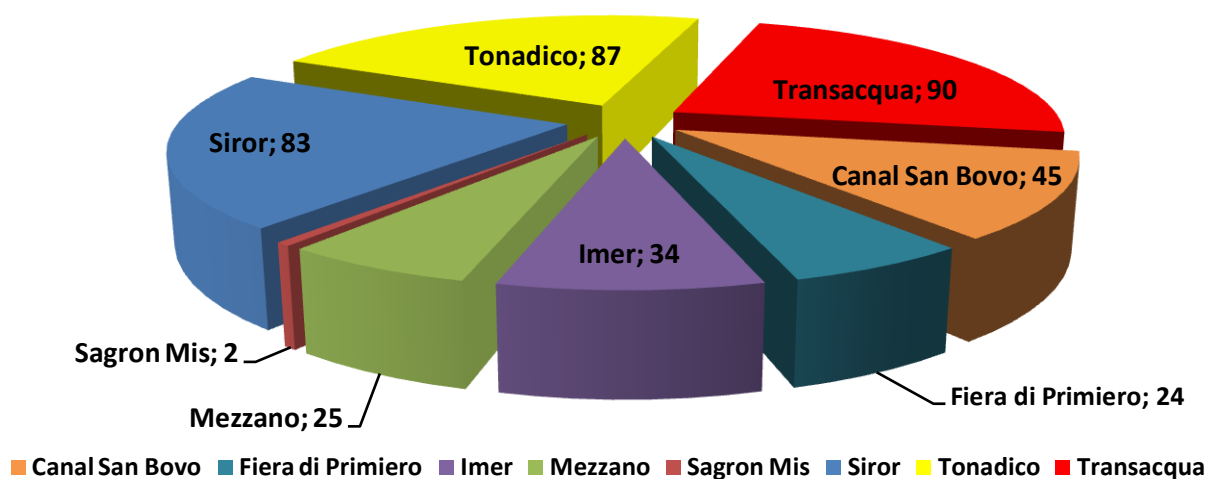


Diagramma circolare relativo alla "Tabella 28"

Il **saldo naturale** degli stranieri nella Comunità è di **+2** mentre il **saldo migratorio** totale per il 2010 si è attestato a un valore di **43** unità.

La popolazione residente totale al primo gennaio del 2011 è di **390** persone, con una variazione rispetto al 2010 di **19** unità, pari al **+5,12%**. Il totale della popolazione della Comunità nel 2011, **390** unità, è pari al **0,85%** della popolazione straniera provinciale (**46.044** stranieri). Transacqua, Tonadico e Siror sono i comuni che contano il maggior numero di stranieri residenti, rispettivamente **90** residenti, **87** e **83**. Sagron Mis conta il numero di residente minore con **2** unità.

Nel 2010 sono state acquisite **18** cittadinanze italiane, **9** a Transacqua, **5** a Tonadico e le restanti **4** rispettivamente nei Comuni di Fiera, Imer, Mezzano e Siror.

Nella tabella seguente possiamo vedere l'andamento negli ultimi 10 anni della popolazione straniera all'interno della comunità di Primiero, suddivisa per genere con le variazioni percentuali di anno in anno.

Anno	Maschi	Donne	Totale	Variazioni % Maschi	Variazioni % Donne	Totale
2001	69	73	142			
2002	84	82	166	21,7%	12,3%	16,9%
2003	98	100	198	16,7%	22%	19,3%
2004	113	120	233	15,3%	20%	17,7%
2005	130	139	269	15%	15,8%	15,5%
2006	163	163	326	25,4%	17,3%	21,2%
2007	151	177	328	-7,4%	8,6%	0,6%
2008	160	181	341	6%	2,3%	4%
2009	166	197	363	3,8%	8,8%	6,5%
2010	162	209	371	-2,4%	6,1%	2,2%

Tabella 30 - Stranieri residenti nella comunità di Primiero per genere e variazioni percentuali – Serie storica 2000-2010

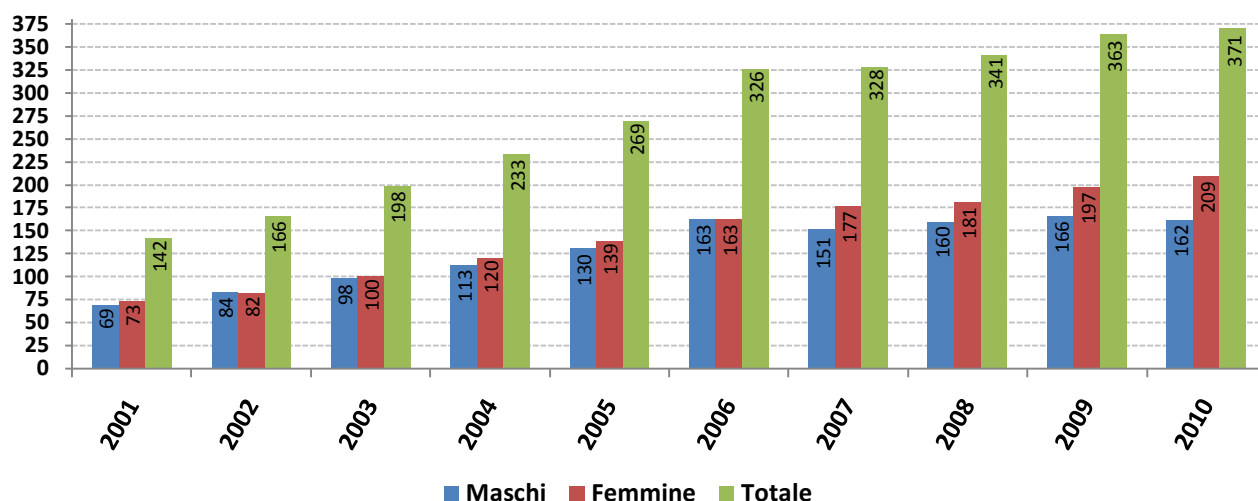


Grafico relativo alla "Tabella 30"

L'andamento totale della serie, assieme alla componente femminile, è sempre cresciuto negli anni presi in considerazione.

Per la componente straniera maschile vi sono stati dei cali rispetto all'anno precedente nel 2007 (da **163** unità a **151**, un calo del **-7,4%**) e nel 2010 (da **166** unità a **162**, un calo del **-2,4%**).

Nella tabella seguente sono presentati i valori d'incidenza della popolazione straniera rispetto al totale della popolazione residente della comunità di Primiero. I valori presentati non superano mai il **4%** del totale della popolazione residente. I valori sono inoltre i più bassi della serie in assoluto (a parte nel 2003, quando la Val di Fiemme registrava una percentuale totale del **1,9%** e nel 2004 con una percentuale uguale).

A livello provinciale la comunità di Primiero è quella con l'incidenza più bassa della popolazione straniera rispetto alla quella autoctona.

ANNO	INCIDENZA		
	Maschi	Donne	Totale
2001	1,4%	1,5%	1,5%
2002	1,8%	1,6%	1,7%
2003	2%	2%	2%
2004	2,3%	2,4%	2,4%
2005	2,6%	2,8%	2,7%
2006	3,3%	3,2%	3,2%
2007	3,1%	3,4%	3,3%
2008	3,2%	3,5%	3,4%
2009	3,4%	3,8%	3,6%
2010	3,3%	4,1%	3,7%

Tabella 31 - Incidenza degli stranieri residenti sul totale dei residenti per genere – Serie storica 2001-2010

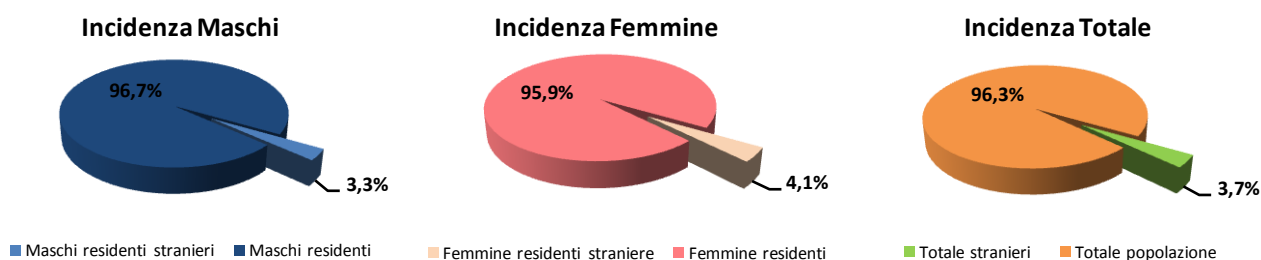


Grafico relativo alla "Tabella 30" – Anno 2010

L'incidenza maggiore per le donne straniere si registra nel 2010 con il **4,1%** sul totale della popolazione, mentre per quella maschile si registra il valore più alto nel 2009 con il **3,4%**.

La cittadinanza più frequente è quella albanese, ripetutasi nel tempo come maggioranza dal 2003 al 2010. Nel 2008 il valore massimo raggiunto, con **102** unità, che rappresentano il **29,9%** della popolazione straniera totale. Dal 2003 al 2010 la popolazione albanese nella comunità è raddoppiata, arrivando sino alle **100** unità, rappresentando il **27%** del totale della popolazione straniera.

Anno	Stato	Valori assoluti	Valori percentuali	Numero cittadinanze stranieri residenti
2002	Bosnia-Erzegovina	34	20,5%	28
2003	Albania	51	25,8%	30
2004	Albania	65	27,9%	33
2005	Albania	83	30,9%	33
2006	Albania	88	27%	32
2007	Albania	93	28,4%	30
2008	Albania	102	29,9%	31
2009	Albania	101	27,8%	34
2010	Albania	100	27%	34

Tabella 32 - Cittadinanza più frequente degli stranieri residenti – Serie storica 2002-2010

Comunità	Famiglie	Di cui con almeno uno straniero	% famiglie con straniero sul totale famiglie	% Provinciale
2007	4.304	164	3,8%	7%
2008	4.344	168	3,9%	7,8
2009	4.366	188	4,3%	8,5%
2010	4.369	183	4,2%	9%

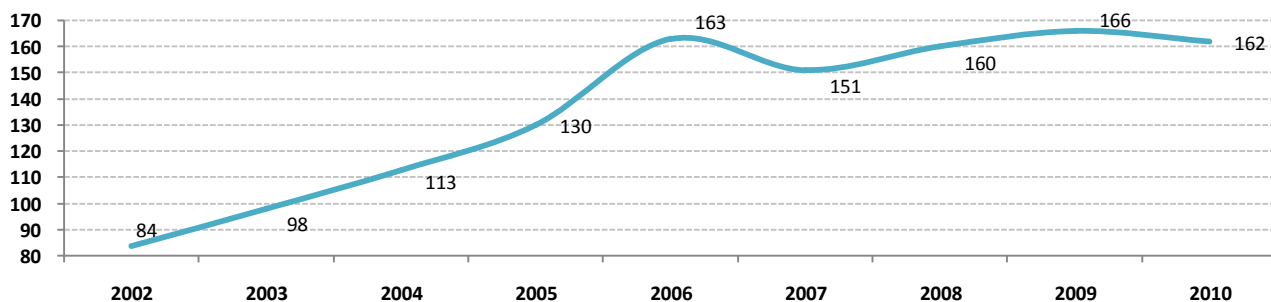
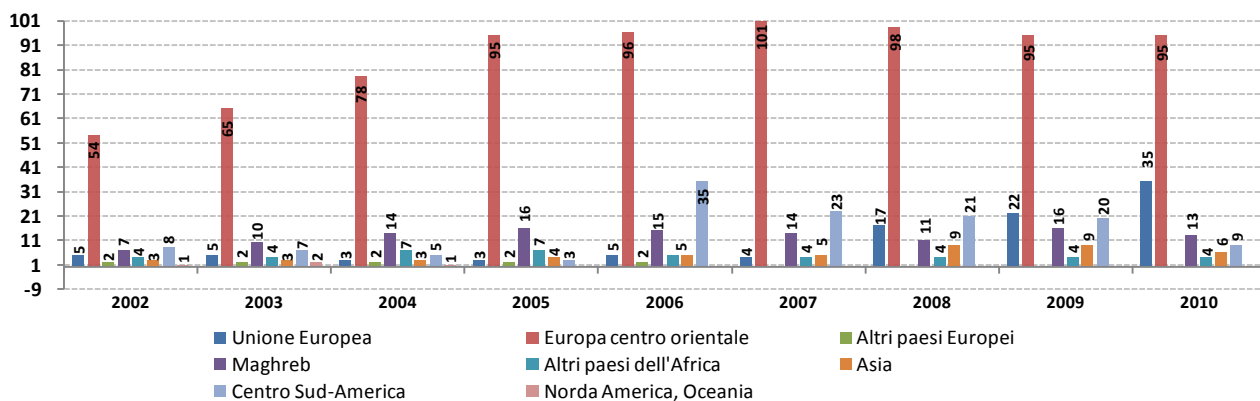
Tabella 33 - Numero di famiglie complessivo e famiglie con almeno un componente straniero – Serie storica 2007-2010

Il valore percentuale riportato nella tabella suindicata è il più basso a livello provinciale per tutta la serie storica.

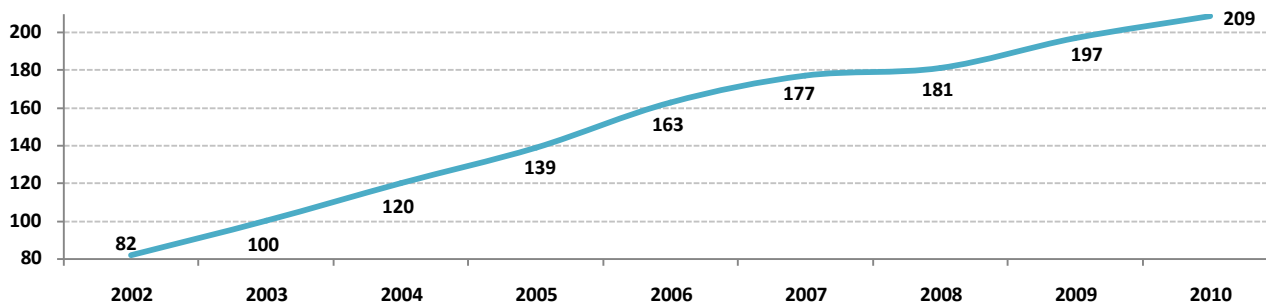
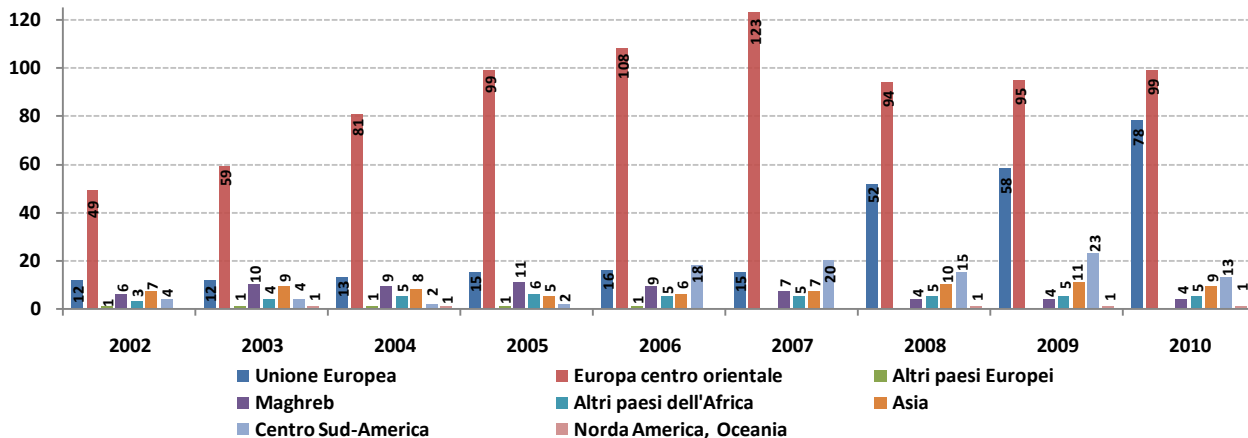
Nella tabella seguente vengono riportate le aree di provenienza degli stranieri residenti:

MASCHI									
Anno	Unione Europea	Europa centro orientale	Altri paesi Europei	Maghreb	Altri paesi dell'Africa	Asia	Centro Sud-America	Nord America, Oceania	Totale
2002	5	54	2	7	4	3	8	1	84
2003	5	65	2	10	4	3	7	2	98
2004	3	78	2	14	7	3	5	1	113
2005	3	95	2	16	7	4	3	0	130
2006	5	96	2	15	5	5	35	0	163
2007	4	101	0	14	4	5	23	0	151
2008	17	98	0	11	4	9	21	0	160
2009	22	95	0	16	4	9	20	0	166
2010	35	95	0	13	4	6	9	0	162
DONNE									
2002	12	49	1	6	3	7	4	0	82
2003	12	59	1	10	4	9	4	1	100
2004	13	81	1	9	5	8	2	1	120
2005	15	99	1	11	6	5	2	0	139
2006	16	108	1	9	5	6	18	0	163
2007	15	123	0	7	5	7	20	0	177
2008	52	94	0	4	5	10	15	1	181
2009	58	95	0	4	5	11	23	1	197
2010	78	99	0	4	5	9	13	1	209
TOTALE									
2002	17	103	3	13	7	10	12	1	166
2003	17	124	3	20	8	12	11	3	198
2004	16	159	3	23	12	11	7	2	233
2005	18	194	3	27	13	9	5	0	269
2006	21	204	3	24	10	11	53	0	326
2007	19	224	0	21	9	12	43	0	328
2008	69	192	0	15	9	19	36	1	341
2009	80	190	0	20	9	20	43	1	363
2010	113	194	0	17	9	15	22	1	371

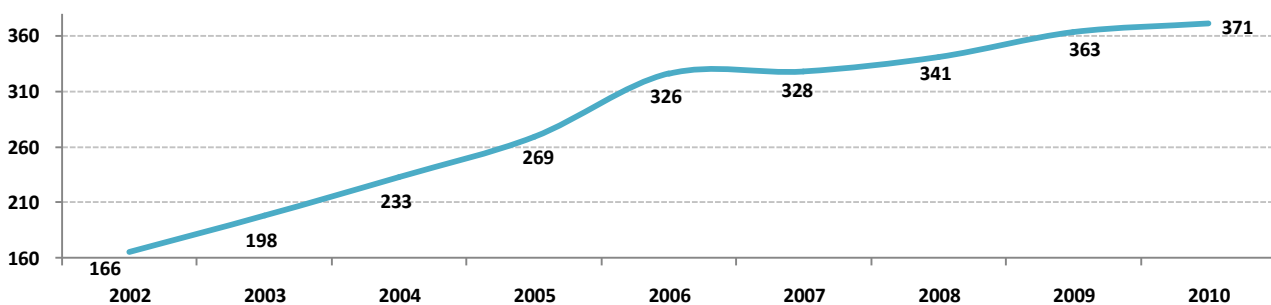
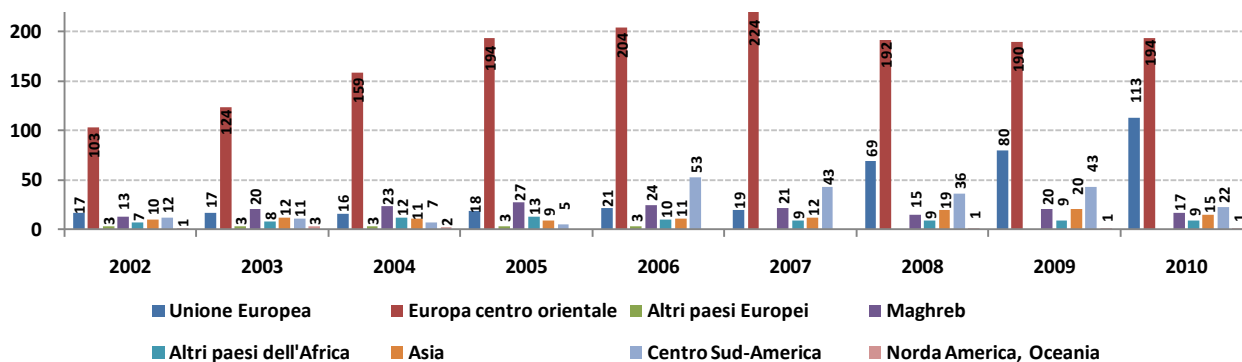
Tabella 34 - Stranieri residenti per area di cittadinanza e genere - Serie storica 2002-2010



Grafici riferiti alla "Tabella 34" - Maschi



Grafici riferiti alla "Tabella 34" - Donne



Grafici riferiti alla "Tabella 34" - Totale

Il numero di stranieri presenti arriva in maggior parte dall'Europa Centro Orientale.

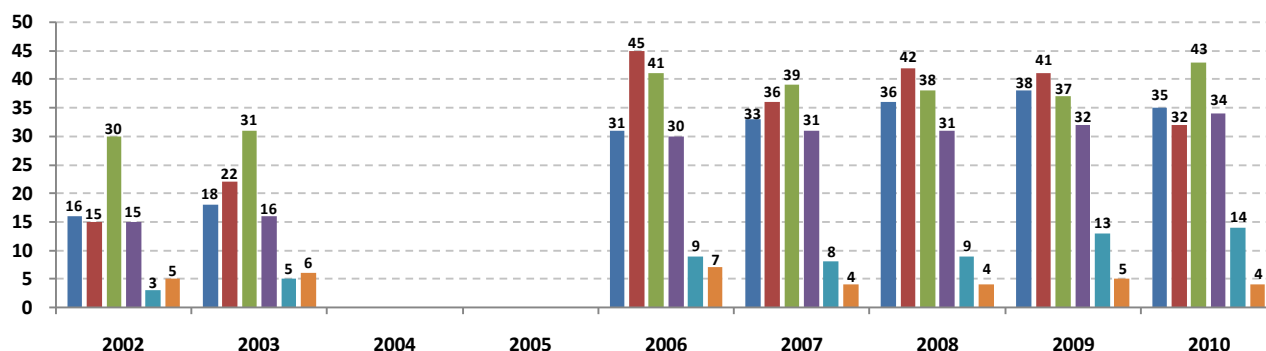
Un incremento notevole negli ultimi tre anni presi in considerazione è registrato nelle provenienze dall'Unione Europea, quando nel 2008 si è avuto un incremento maschile del **+325%** e femminile **+247%** per un totale d'incremento del **+263%**.

Nella prossima tabella saranno esposti gli stranieri residenti per classi d'età. Non si dispone del dato scomposto per genere negli anni 2004 e 2005:

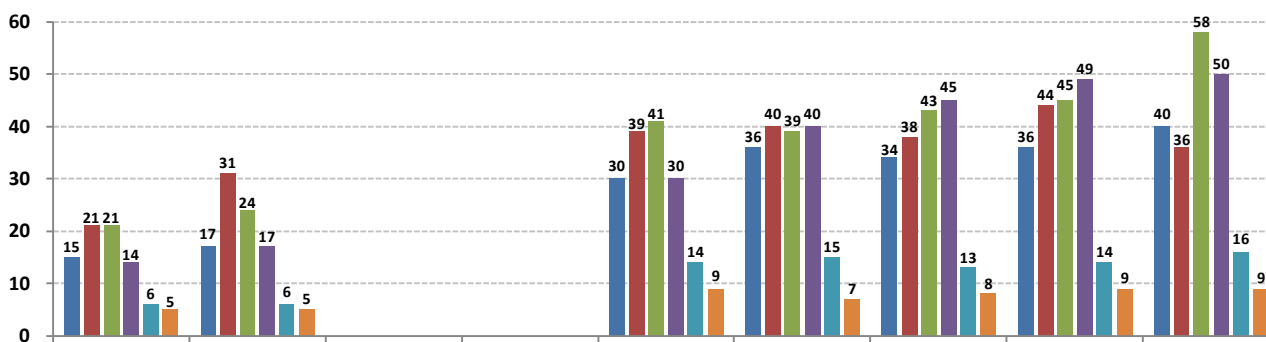
CLASSI D'ETÀ MASCHI							CLASSI D'ETA DONNE							
ANNO	0-17	18-29	30-39	40-49	50-64	≥ 65	Tot	0-17	18-29	30-39	40-49	50-64	≥ 65	Tot
2002	16	15	30	15	3	5	84	15	21	21	14	6	5	82
2003	18	22	31	16	5	6	98	17	31	24	17	6	5	100
2004	-	-	-	-	-	-	-	-	-	-	-	-	-	-
2005	-	-	-	-	-	-	-	-	-	-	-	-	-	-
2006	31	45	41	30	9	7	163	30	39	41	30	14	9	163
2007	33	36	39	31	8	4	151	36	40	39	40	15	7	177
2008	36	42	38	31	9	4	160	34	38	43	45	13	8	181
2009	38	41	37	32	13	5	166	36	44	45	49	14	9	197
2010	35	32	43	34	14	4	162	40	36	58	50	16	9	209

CLASSI D'ETÀ TOTALE							
	0-17	18-29	30-39	40-49	50-64	≥ 65	Totale
2002	31	36	51	29	9	10	166
2003	35	53	55	33	11	11	198
2004	61	84	82	60	23	16	326
2005	42	56	71	38	15	11	233
2006	60	61	72	50	15	11	269
2007	69	76	78	71	23	11	328
2008	70	80	81	76	22	12	341
2009	74	85	82	81	27	14	363
2010	75	68	101	84	30	13	371

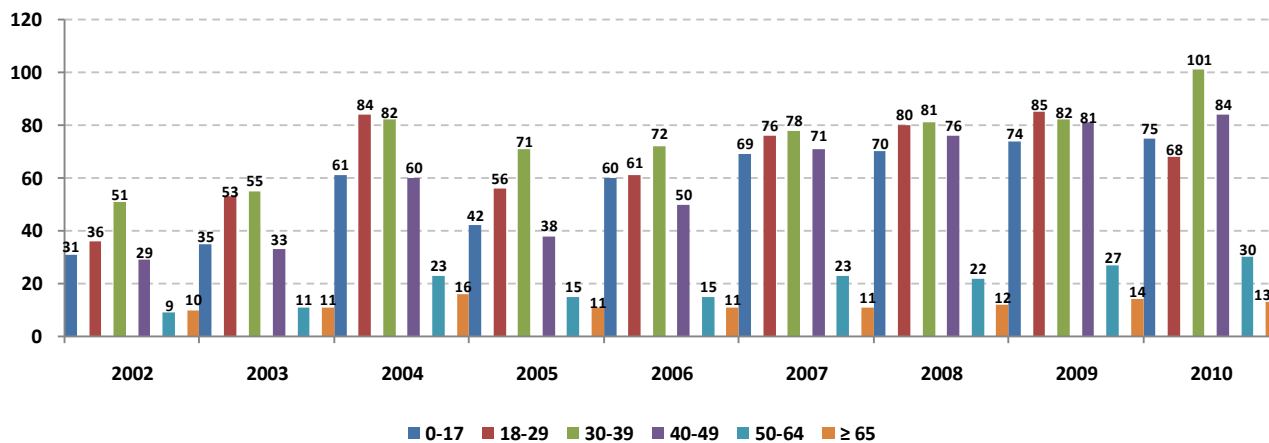
Tabella 35 - Stranieri residenti, per genere e classi di età – Serie storica 2002-2010



Grafici riferiti alla "Tabella 35" - Classi d'età maschi

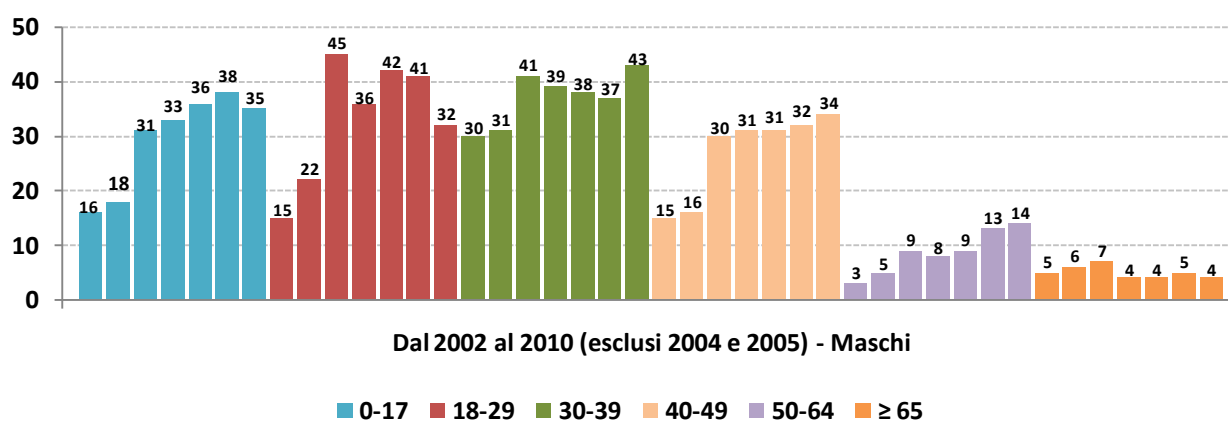


Grafici riferiti alla "Tabella 35" - Classi d'età donne

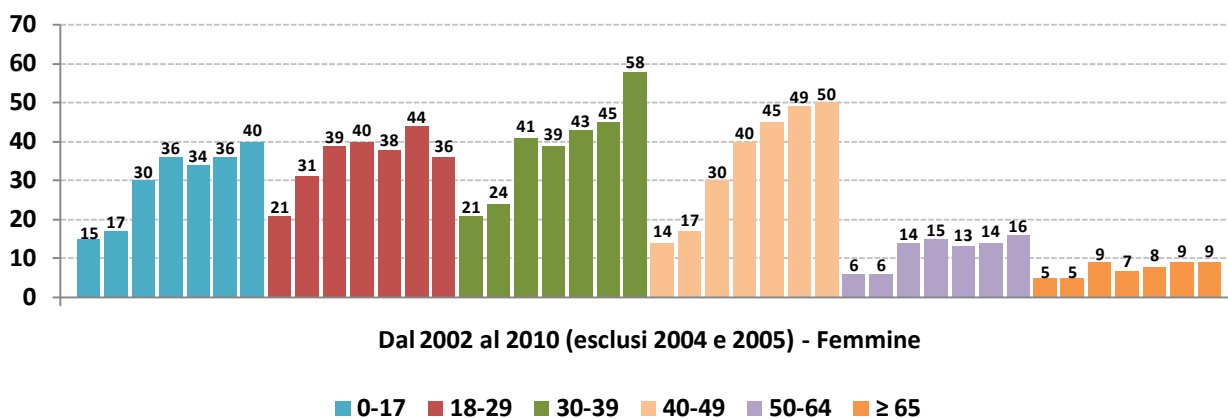


Grafici riferiti alla "Tabella 35" - Classi d'età totale

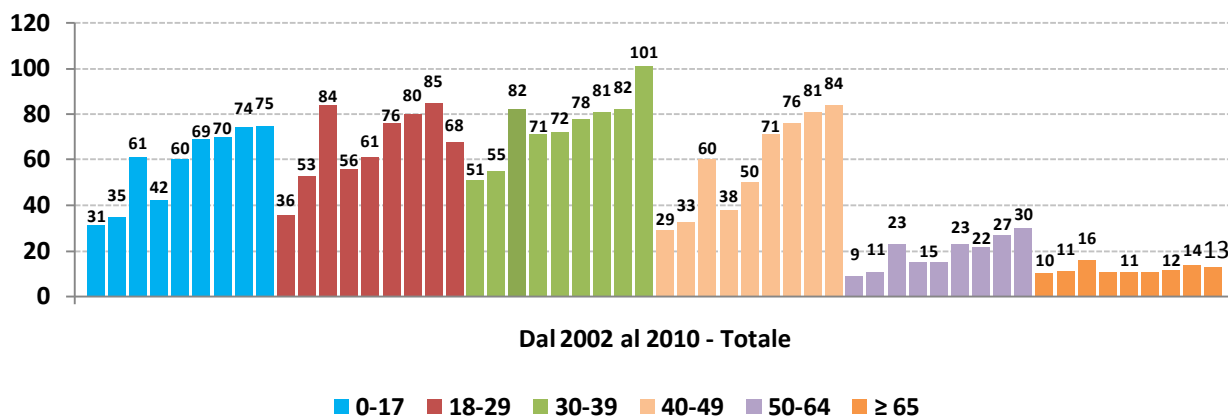
Nel grafico seguente verranno presentate le variazioni di anno in anno per le classi d'età.



Dal 2002 al 2010 (esclusi 2004 e 2005) - Maschi



Dal 2002 al 2010 (esclusi 2004 e 2005) - Femmine



Dal 2002 al 2010 - Totale

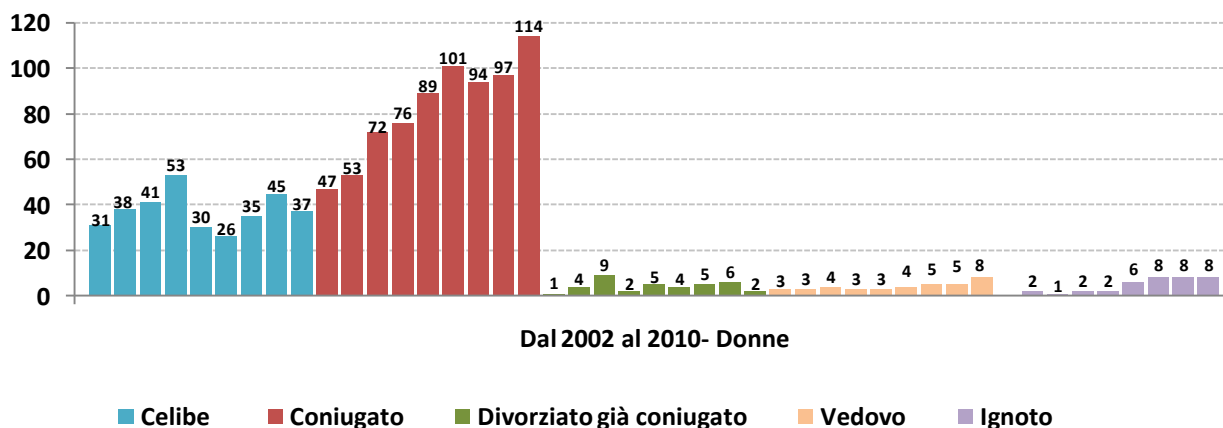
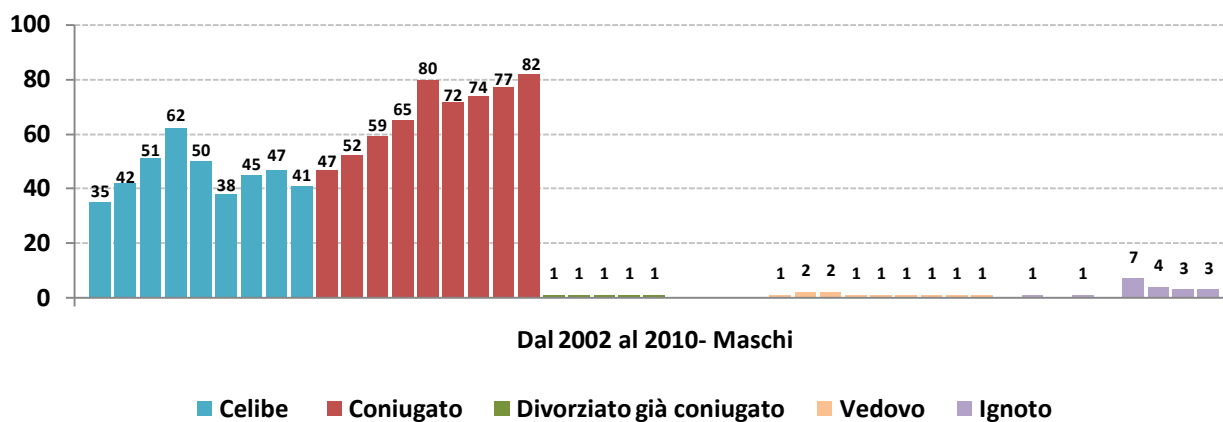
Grafici relativi alla "Tabella 35"

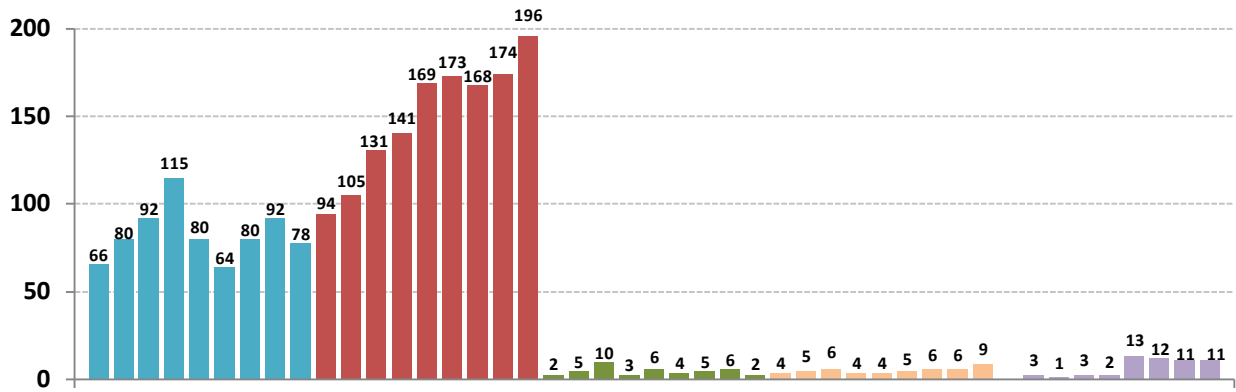
Nella tabella seguente gli stranieri suddivisi per stato civile:

MASCHI							FEMMINE					
ANNO	Celibe	Coniugato	Divorziato già coniu-gato	Vedovo	Ignoto	Tot	Nubile	Coniugata	Divorziata già coniu-gata	Vedova	Ignoto	Tot
2002	35	47	1	1	0	84	31	47	1	3	0	82
2003	42	52	1	2	1	98	38	53	4	3	2	100
2004	51	59	1	2	0	113	41	72	2	4	1	120
2005	62	65	1	1	1	130	53	76	5	3	2	139
2006	50	80	1	1	0	132	30	89	9	3	2	133
2007	38	72	0	1	7	118	26	101	4	4	6	141
2008	45	74	0	1	4	124	35	94	5	5	8	147
2009	47	77	0	1	3	128	45	97	6	5	8	161
2010	41	82	0	1	3	127	37	114	2	8	8	169

MASCHI E DONNE						
	Celibe/Nubile	Coniugato/a	Divorziato/a già coniu-gato/a	Vedovo/a	Ignoto	Tot.
2002	66	94	2	4	0	166
2003	80	105	5	5	3	198
2004	92	131	3	6	1	233
2005	115	141	6	4	3	269
2006	80	169	10	4	2	265
2007	64	173	4	5	13	259
2008	80	168	5	6	12	271
2009	92	174	6	6	11	289
2010	78	196	2	9	11	296

Tabella 36 - Stranieri residenti iscritti in anagrafe, per genere e stato civile – Serie storica 2002-2010





Dal 2002 al 2010 - Totale

■ Celibe ■ Coniugato ■ Divorziato già coniugato ■ Vedovo ■ Ignoto

Grafici relativi alla "Tabella 36"

Nella tabella seguente vengono esposti i dati riguardanti i nati complessivi e i nati stranieri.

ANNO	NATI COMPLESSIVI			DI CUI STRANIERI			INCIDENZA STRANIERI SUL TOTALE		
	Maschi	Donne	Totale	Maschi	Donne	Totale	Incidenza maschi	Incidenza donne	Incidenza totale
2004	-	-	82	-	-	4	-	-	4,9%
2005	68	50	118	4	8	12	5,9%	16%	10,2%
2006	54	53	107	2	1	3	3,7%	1,9%	2,8%
2007	53	38	91	2	1	3	3,8%	2,6%	3,3%
2008	54	49	103	2	3	5	3,7%	6,1%	4,9%
2009	45	38	83	2	-	2	4,4%	-	2,4%
2010	40	39	79	1	3	4	2,5%	7,7%	5,1%

Tabella 37- Serie storica 2004-2010

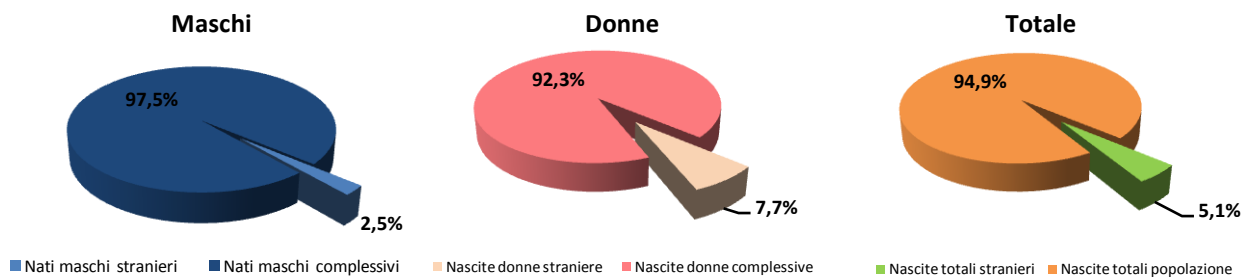


Grafico relativo alla "Tabella 37"- Anno 2010

ASSISTITI CON SCADENZA:

L'offerta di lavoro durante le stagioni turistiche fa registrare un afflusso di persone che rimangono nel territorio solo per un periodo lavorativo circoscritto, per poi cambiare meta. Le visite mediche obbligatorie consentono di delineare la numerosità del fenomeno.

Dati forniti dall'Azienda Provinciale per i Servizi Sanitari – Provincia Autonoma di Trento – Distretto Est.

Paese di provenienza	Assistiti con scadenza		
	Maschi	Femmine	Totale
Tunisia	3		3
Romania	41	73	114
Federazione Russa		1	1
Moldova	1	2	3
Macedonia		5	5
Albania	5	3	8
Brasile	1	1	2
Repubblica Ceca		2	2
Polonia		1	1
Ex - Jugoslavia	1	1	2
Totale	52	89	141

Tabella 38 – Lavoratori stagionali stranieri che hanno effettuato la visita nel 2011.